

## **เอกสารแนบ 1**

**หนังสือเห็นชอบการพิจารณารายงานการวิเคราะห์ผลกระทบ  
สิ่งแวดล้อม  
และมาตรการป้องกันและแก้ไขผลกระทบสิ่งแวดล้อม**



ที่ ทส ๑๐๑๐.๒/ ๕ ๗ ๑ ๕

สำนักงานนโยบายและแผน

ทรัพยากรธรรมชาติและสิ่งแวดล้อม

๖๐/๑ ซอยพิบูลย์วัฒนา ๗ ถนนพระรามที่ ๖

แขวงพญาไท เขตพญาไท กรุงเทพฯ ๑๐๕๐๐

๒๕ เมษายน ๒๕๖๒

เรื่อง แจ้งผลการพิจารณารายงานการประเมินผลกระทบสิ่งแวดล้อม โครงการทำเหมืองชนิดแร่หินอุตสาหกรรมชนิด  
หินปูนเพื่ออุตสาหกรรมก่อสร้าง ของบริษัท เอส ซี จี ๑๙๙๕ จำกัด คำขอประทานบัตรที่ ๑๘/๒๕๕๖

เรียน กรรมการผู้จัดการ บริษัท เอส ซี จี ๑๙๙๕ จำกัด

สิ่งที่ส่งมาด้วย ๑. สำเนาหนังสือบริษัท เอ บี อี เอ็น เอ็นจีเนียริง คอนซัลแตนท์ จำกัด ที่ E030/02/2562

ลงวันที่ ๘ กุมภาพันธ์ ๒๕๖๒

๒. สำเนาหนังสือบริษัท เอ บี อี เอ็น เอ็นจีเนียริง คอนซัลแตนท์ จำกัด ที่ E074/04/2562

ลงวันที่ ๑๐ เมษายน ๒๕๖๒

๓. มาตรการป้องกันและแก้ไขผลกระทบสิ่งแวดล้อมและมาตรการติดตามตรวจสอบ

ผลกระทบสิ่งแวดล้อม โครงการทำเหมืองชนิดแร่หินอุตสาหกรรมชนิดหินปูนเพื่อ

อุตสาหกรรมก่อสร้าง ของบริษัท เอส ซี จี ๑๙๙๕ จำกัด คำขอประทานบัตรที่ ๑๘/๒๕๕๖

ตั้งอยู่ที่ หมู่ที่ ๔ ตำบลกรูด อำเภอภาณุวนดิษฐ์ จังหวัดสุราษฎร์ธานี

ตามที่ บริษัท เอส ซี จี ๑๙๙๕ จำกัด ได้มอบอำนาจให้บริษัท เอ บี อี เอ็น เอ็นจีเนียริง คอนซัลแตนท์  
จำกัด จัดทำและเสนอรายงานการประเมินผลกระทบสิ่งแวดล้อม โครงการทำเหมืองชนิดแร่หินอุตสาหกรรมชนิดหินปูน  
เพื่ออุตสาหกรรมก่อสร้าง ของบริษัท เอส ซี จี ๑๙๙๕ จำกัด คำขอประทานบัตรที่ ๑๘/๒๕๕๖ ตั้งอยู่ที่ หมู่ที่ ๔  
ตำบลกรูด อำเภอภาณุวนดิษฐ์ จังหวัดสุราษฎร์ธานี ให้สำนักงานนโยบายและแผนทรัพยากรธรรมชาติและสิ่งแวดล้อม  
ดำเนินการตามขั้นตอนการพิจารณารายงาน รายละเอียดตามสิ่งที่ส่งมาด้วย ๑ และ ๒ นั้น

สำนักงานนโยบายและแผนทรัพยากรธรรมชาติและสิ่งแวดล้อม ได้เสนอรายงานการ  
ประเมินผลกระทบสิ่งแวดล้อมโครงการดังกล่าว ให้คณะกรรมการผู้ชำนาญการพิจารณารายงานการวิเคราะห์  
ผลกระทบสิ่งแวดล้อม โครงการเหมืองแร่ พิจารณาตามลำดับขั้นตอนการพิจารณารายงาน และในการประชุม  
ครั้งที่ ๑๒/๒๕๖๒ เมื่อวันที่ ๒๓ เมษายน ๒๕๖๒ คณะกรรมการผู้ชำนาญการฯ มีมติให้ความเห็นชอบรายงาน  
การประเมินผลกระทบสิ่งแวดล้อม โครงการทำเหมืองชนิดแร่หินอุตสาหกรรมชนิดหินปูนเพื่ออุตสาหกรรม  
ก่อสร้าง ของบริษัท เอส ซี จี ๑๙๙๕ จำกัด คำขอประทานบัตรที่ ๑๘/๒๕๕๖ ตั้งอยู่ที่ หมู่ที่ ๔ ตำบลกรูด อำเภอ  
ภาณุวนดิษฐ์ จังหวัดสุราษฎร์ธานี โดยให้ปฏิบัติตามมาตรการป้องกันและแก้ไขผลกระทบสิ่งแวดล้อมและ  
มาตรการติดตามตรวจสอบผลกระทบสิ่งแวดล้อมอย่างเคร่งครัด ดังรายละเอียดตามสิ่งที่ส่งมาด้วย ๓ และให้ประสาน

บริษัท...

ขอแสดงความนับถือ

**๙๓๖ การดำเนินงานนโยบายและแผนทรัพยากรธรรมชาติและสิ่งแวดล้อม**

โทรสาร ๐ ๒๒๖๕ ๖๖๑๖

ตารางที่ 1 มาตรการป้องกันและแก้ไขผลกระทบสิ่งแวดล้อมที่กำหนดไว้ในรายงานการประเมินผลกระทบสิ่งแวดล้อม  
ตารางที่ 1-1 มาตรการป้องกันและแก้ไขผลกระทบสิ่งแวดล้อมทั่วไป

ทรัพยากรสิ่งแวดล้อม	มาตรการป้องกันและแก้ไขผลกระทบสิ่งแวดล้อม	สถานที่ดำเนินงาน	ระยะเวลาดำเนินการ	งบประมาณ (บาท)	ผู้รับผิดชอบ
ทรัพยากรสิ่งแวดล้อม	1. ให้มีจุดรับเรื่องราวร้องทุกข์ความเดือดร้อนของประชาชนที่เกิดจากกิจกรรมการทำเหมืองแร่และกิจกรรมที่เกี่ยวข้อง และกรณีมีผู้ร้องเรียนผู้ต่อประสานบัตรจะต้องดำเนินการแก้ไข และให้ความช่วยเหลือด้วยความเป็นธรรม	- บริเวณสำนักงานโครงการ - บริเวณที่ทำการผู้ใหญ่บ้าน หมู่ที่ 4 บ้านโสน - บริเวณที่ทำการผู้ใหญ่บ้าน หมู่ที่ 5 บ้านบ่อน้ำร้อน - บริเวณที่ทำการผู้ใหญ่บ้าน หมู่ที่ 7 บ้านแม่ไม้กัซ	- ตั้งแต่เปิดทำเหมืองจนสิ้นอายุประทานบัตร	-	- บริษัท เอส ซี จี 1995 จำกัด
	2. หากได้รับการร้องเรียนจากประชาชนที่อาศัยอยู่ในบริเวณใกล้เคียงว่าได้รับความเดือดร้อนรำคาญจากการดำเนินโครงการ ครมอุตสาหกรรมพื้นฐานและการเหมืองแร่ หรือสำนักงานนโยบายและแผนทรัพยากรธรรมชาติและสิ่งแวดล้อมได้ตรวจสอบแล้วพบว่าทางโครงการไม่ปฏิบัติตามมาตรการป้องกันและแก้ไขผลกระทบสิ่งแวดล้อมตามที่กำหนด จะต้องหยุดการทำงานเหมืองทันที แล้วแก้ไขเหตุแห่งความเดือดร้อนให้เสร็จสิ้นก่อนที่จะดำเนินการต่อไป	- บริเวณพื้นที่โครงการ และพื้นที่กิจกรรมที่เกี่ยวข้อง	- ตั้งแต่เปิดทำเหมืองจนสิ้นอายุประทานบัตร	- ขึ้นอยู่กับความเสียหายที่เกิดขึ้น	- บริษัท เอส ซี จี 1995 จำกัด



ตารางที่ 1-1 มาตรการป้องกันและแก้ไขผลกระทบสิ่งแวดล้อมทั่วไป (ต่อ)

ทรัพยากรสิ่งแวดล้อม	มาตรการป้องกันและแก้ไขผลกระทบสิ่งแวดล้อม	สถานที่ดำเนินการ	ระยะเวลาดำเนินการ	งบประมาณ (บาท)	ผู้รับผิดชอบ
	3. ผู้ถือประทานบัตรจะต้องวางหลักประกันการฟื้นฟูสภาพพื้นที่การทำเหมือง และเยียวยาผู้ได้รับผลกระทบจากการทำเหมืองแร่ ตามประกาศคณะกรรมการแร่ เรื่อง การวางหลักประกันการฟื้นฟูสภาพพื้นที่การทำเหมือง และการเยียวยาผู้ได้รับผลกระทบจากการทำเหมือง พ.ศ.2562	- พื้นที่โครงการ	- ตลอดระยะดำเนินการ และตลอดอายุประทานบัตร	- ตามแผนการฟื้นฟูพื้นที่ผ่านการทำเหมืองแร่	- บริษัท เอส ซี จี 1995 จำกัด
	4. ผู้ถือประทานบัตรจะต้องจัดทำประกันภัยความรับผิดชอบต่อชีวิต ร่างกาย ทรัพย์สินของบุคคลภายนอกกับบุคคลที่ได้ใบอนุญาตประกอบธุรกิจประกันภัยที่ลดหย่อนเบี้ยในราชอาณาจักรตามประกาศคณะกรรมการแร่ เรื่อง การกำหนดวงเงินและการจัดทำประกันภัยความรับผิดชอบต่อชีวิต ร่างกาย ทรัพย์สินของบุคคลภายนอก พ.ศ. 2562 และจะต้องทำหลักประกันดังกล่าวให้มีระยะเวลาครอบคลุมต่อเนื่องตลอดอายุประทานบัตร ให้มีจำนวนเงินเอาประกันภัย สำหรับความเสียหายที่เกิดขึ้นต่อครั้งสำหรับกรณีชีวิต ทุพพลภาพถาวรสิ้นเชิง หรือค่ารักษาพยาบาลและความเสียหายต่อทรัพย์สินของผู้ได้รับความเสียหายในวงเงินประกันไม่น้อยกว่าห้าล้าน	- บริเวณพื้นที่โครงการ	- ตั้งแต่เปิดดำเนินการจนถึงอายุประทานบัตร	- อยู่ในงบดำเนินงานของโครงการ	- บริษัท เอส ซี จี 1995 จำกัด

ตารางที่ 1-1 มาตรการป้องกันและแก้ไขผลกระทบสิ่งแวดล้อมทั่วไป (ต่อ)

ทรัพยากรสิ่งแวดล้อม	มาตรการป้องกันและแก้ไขผลกระทบสิ่งแวดล้อม	สถานที่ดำเนินงาน	ระยะเวลาดำเนินการ	งบประมาณ (บาท)	ผู้รับผิดชอบ
ทรัพยากรสิ่งแวดล้อม	5. ให้ปฏิบัติตามคณะกรรมการสิ่งแวดล้อมแห่งชาติตามการ ประชุมครั้งที่ 5/2561 เมื่อวันที่ 3 ตุลาคม พ.ศ.2561 การ เปลี่ยนแปลงรายละเอียดของโครงการ หรือกิจการที่ต้อง จัดทำรายงานการประเมินผลกระทบสิ่งแวดล้อมตามมาตรา 48 แห่งพระราชบัญญัติส่งเสริมและรักษาคุณภาพ สิ่งแวดล้อมแห่งชาติ (ฉบับที่ 2) พ. ศ. 2561 เมื่อ คณะกรรมการผู้ชำนาญการได้ให้ความเห็นชอบรายงานการ ประเมินผลกระทบสิ่งแวดล้อมแล้วภายหลังที่ได้รับอนุมัติ หรืออนุญาตจากเจ้าหน้าที่ตามกฎหมายที่เกี่ยวข้องแล้ว และ มีความจำเป็นต้องเปลี่ยนแปลงรายละเอียดโครงการ หรือ มาตรการป้องกันและแก้ไขผลกระทบสิ่งแวดล้อม หรือ มาตรการติดตามตรวจสอบผลกระทบสิ่งแวดล้อม ให้ แตกต่างไปจากที่ได้เสนอไว้ในรายงานการประเมินผล กระทบสิ่งแวดล้อม ตามที่คณะกรรมการผู้ชำนาญการได้ให้ ความเห็นชอบไปแล้วให้เป็นหน้าที่ของหน่วยงานที่มีอำนาจ หน้าที่ในการพิจารณาอนุมัติ หรืออนุญาต หรือหน่วยงาน เจ้าของโครงการแล้วแต่กรณี ให้ดำเนินการตาม กฎหมายเป็นผู้พิจารณา	-บริเวณพื้นที่โครงการ และใกล้เคียง	-ตั้งแต่เปิดทำเหมืองจน สิ้นสุดระยะพระบัตินี้	-ตามแผนการฟื้นฟู พื้นที่แผนการทำ เหมืองแร่	-บริษัท เอส ซี จี 1995 จำกัด
	5.1 หากเห็นว่าการแก้ไขเปลี่ยนแปลงรายละเอียดโครงการ หรือมาตรการป้องกันและแก้ไขผลกระทบสิ่งแวดล้อม หรือมาตรการติดตามตรวจสอบผลกระทบสิ่งแวดล้อม				

ตารางที่ 1-1 มาตรการป้องกันและแก้ไขผลกระทบสิ่งแวดล้อมทั่วไป (ต่อ)

ทรัพยากรสิ่งแวดล้อม	มาตรการป้องกันและแก้ไขผลกระทบสิ่งแวดล้อม	สถานที่ดำเนินงาน	ระยะเวลาดำเนินการ	งบประมาณ (บาท)	ผู้รับผิดชอบ
	<p>ดังกล่าว ไม่กระทบต่อสาระสำคัญของการประเมินผลกระทบสิ่งแวดล้อมในรายงานการประเมินผลกระทบสิ่งแวดล้อม และเป็นมาตรการที่เกิดผลดีต่อสิ่งแวดล้อมมากกว่า หรือเทียบเท่ามาตรการที่กำหนดไว้ในรายงานการประเมินผลกระทบสิ่งแวดล้อม ที่ผ่านการพิจารณาให้การประเมินเห็นชอบจากคณะกรรมการผู้ชำนาญการ แล้วให้ความเห็นชอบจากคณะกรรมการผู้ชำนาญการ แล้วให้หน่วยงานที่มีอำนาจอนุมัติ หรืออนุญาตหรือหน่วยงานเจ้าของโครงการ แล้วแต่กรณี รับผิดชอบการปรับปรุงแก้ไขเปลี่ยนแปลงดังกล่าว ให้เป็นไปตามหลักการเกณฑ์และเงื่อนไขที่กำหนดไว้ในกฎหมายนั้นๆ ต่อไป พร้อมกันให้จัดทำสำเนาการปรับปรุงแก้ไขมาตรการป้องกันแก้ไขผลกระทบสิ่งแวดล้อม หรือมาตรการติดตามตรวจสอบผลกระทบสิ่งแวดล้อมที่รับผิดชอบได้ ส่งให้สำนักงานนโยบายและแผนทรัพยากรธรรมชาติและสิ่งแวดล้อมเพื่อทราบ</p> <p>5.2 หากหน่วยงานที่มีอำนาจในการอนุมัติ หรืออนุญาตหรือหน่วยงานเจ้าของโครงการแล้วแต่กรณีมีความเห็นว่าการปรับปรุงแก้ไขรายละเอียดโครงการหรือมาตรการนั้นๆ ออกจากกระทบต่อสาระสำคัญในรายงานการประเมินผลกระทบสิ่งแวดล้อมที่ได้รับความเห็นชอบจากคณะกรรมการผู้ชำนาญการ ให้หน่วยงานที่มีอำนาจ</p>				

ตารางที่ 1.1 มาตรการป้องกันและแก้ไขผลกระทบสิ่งแวดล้อมทั่วไป (ต่อ)

ทรัพยากรสิ่งแวดล้อม	มาตรการป้องกันและแก้ไขผลกระทบสิ่งแวดล้อม	สถานที่ดำเนินงาน	ระยะเวลาดำเนินการ	งบประมาณ (บาท)	ผู้รับผิดชอบ
	<p>ในการอนุมัติ หรืออนุญาตหรือหน่วยงานเจ้าของโครงการ แล้วแต่กรณี จัดสร้างงานการปรับปรุงแก้ไขรายละเอียดโครงการ หรือมาตรการป้องกันและแก้ไขผลกระทบสิ่งแวดล้อม หรือมาตรการติดตามตรวจสอบผลกระทบสิ่งแวดล้อม ให้สำนักงานนโยบายและแผนทรัพยากรธรรมชาติและสิ่งแวดล้อม เพื่อเสนอให้คณะกรรมการผู้ชำนาญการ คณะที่เกี่ยวข้องพิจารณาให้ความเห็นชอบประกอบการเปลี่ยนแปลงหรือปรับปรุงมาตรการดังกล่าว และเมื่อโครงการหรือกิจการมีการเปลี่ยนแปลงรายละเอียด หรือปรับปรุงแก้ไขมาตรการป้องกันและแก้ไขผลกระทบสิ่งแวดล้อม และมาตรการติดตามตรวจสอบผลกระทบสิ่งแวดล้อม ตามที่คณะกรรมการผู้ชำนาญการให้ความเห็นชอบ ประกอบแล้วหน่วยงานที่มีอำนาจในการอนุมัติ หรืออนุญาตหรือหน่วยงานเจ้าของโครงการ แล้วแต่กรณี ต้องแจ้งผลการแก้ไขเปลี่ยนแปลงดังกล่าวให้สำนักงานนโยบายและแผนทรัพยากรธรรมชาติและสิ่งแวดล้อมทราบด้วย</p>				
6. ในระหว่างการทำเหมืองหากขุดพบโบราณวัตถุ หรือร่องรอยโบราณคดี ไม่ว่าจะเป็นภาพเขียนสีหรืออื่นๆ ที่มีความสำคัญทางประวัติศาสตร์จะต้องรายงานและขอความร่วมมือกรมศิลปากร หรือสำนักศิลปากรในท้องถิ่นเข้าไปดำเนินการ		-บริเวณพื้นที่โครงการ	-ตั้งแต่เปิดทำเหมืองจนถึงอายุประทานบัตร	-อยู่ในงบดำเนินงานของโครงการ	-บริษัท เอส ซี จี 1995 จำกัด

ตารางที่ 1-1 มาตรการป้องกันและแก้ไขผลกระทบสิ่งแวดล้อมทั่วไป (ต่อ)

ทรัพยากรสิ่งแวดล้อม	มาตรการป้องกันและแก้ไขผลกระทบสิ่งแวดล้อม	สถานที่ดำเนินการ	ระยะเวลาดำเนินการ	งบประมาณ (บาท)	ผู้รับผิดชอบ
	ตรวจสอบพื้นที่ พังน้ำในระหว่างการสำรวจจะต้องหยุดการทำเหมืองชั่วคราวและหากพิสูจน์แล้วว่าเป็นแหล่งโบราณคดี ผู้ถือประทานบัตรจะต้องปฏิบัติตามเงื่อนไขของหน่วยงานที่เกี่ยวข้องโดยไม่เสียค่าใช้จ่ายใดๆ				
	7. ให้ผู้ดำเนินการ หรือผู้ขออนุญาต เสนอรายงานผลการปฏิบัติตามมาตรการป้องกันและแก้ไขผลกระทบสิ่งแวดล้อม และ มาตรการติดตามตรวจสอบผลกระทบสิ่งแวดล้อม เป็นเอกสารพร้อมกับข้อมูลที่เป็นไฟล์อิเล็กทรอนิกส์ที่บันทึกบนอุปกรณ์คอมพิวเตอร์แบบพกพาที่สำนักงานนโยบายและแผนทรัพยากรธรรมชาติและสิ่งแวดล้อมกำหนด ต่อหน่วยงานของรัฐซึ่งมีอำนาจอนุญาตตามกฎหมายให้ดำเนินโครงการ หรือกิจการอันเป็นกิจกรรมหลักที่ต้องจัดทำรายงานการประเมินผลกระทบสิ่งแวดล้อม ณ สำนักงานของหน่วยงานของรัฐ ทราบอย่างน้อยปีละ 2 ครั้ง	- บริเวณพื้นที่โครงการ และชุมชนใกล้เคียง	- ตั้งแต่เปิดทำเหมืองจนถึงอายุประทานบัตร	- รายละเอียดตาม มาตรการติดตาม -ตรวจรอบ ผลกระทบ สิ่งแวดล้อม	- บริษัท เอส ซี จี 1995 จำกัด

ทรัพยากรสิ่งแวดล้อม	มาตรการป้องกันและแก้ไขผลกระทบสิ่งแวดล้อม	สถานที่ดำเนินงาน	ระยะเวลาดำเนินการ	งบประมาณ (บาท)	ผู้รับผิดชอบ
1. สภาพภูมิประเทศ	<p>1.1 ให้กำหนดขอบเขตพื้นที่บริเวณที่จะทำการปรับระดับพื้นที่ความเหมาะสมต่อการใช้งาน เพื่อรองรับกิจกรรมตามแผนผังการทำเหมือง ส่วนพื้นที่ที่ไม่มีกิจกรรมการทำเหมืองให้รักษาสภาพภูมิประเทศเดิมไว้ พร้อมทั้งปลูกพันธุ์ไม้ยืนต้นโตเร็ว หรือพันธุ์ไม้ที่พบภายในพื้นที่โครงการเพิ่มเติมดังรูปที่ 1 ถึงรูปที่ 13</p> <p>1.2 ให้จัดทำป้ายแสดงขอบเขตพื้นที่โครงการและขอบเขตการทำเหมือง บริเวณโครงการเพื่อให้ง่ายต่อการตรวจสอบพื้นที่และการปฏิบัติงานบริเวณโครงการ โดยบริเวณแนวกันเขตพื้นที่ไม่ทำเหมืองให้จัดทำเสาคอนกรีต เหล็ก หรือวัสดุอื่นๆ ตามความเหมาะสม</p>	<p>- บริเวณพื้นที่โครงการ</p>	<p>- กำหนดให้แล้วเสร็จก่อนเริ่มทำเหมืองและติดตั้งตลอดอายุประทานบัตร</p>	<p>- อยู่ในงบประมาณของโครงการ</p>	<p>- บริษัท เอส ซี จี 1995 จำกัด</p>
2. คุณภาพอากาศ	<p>2.1 ให้ตรวจสอบสภาพเครื่องยนต์ ยานพาหนะ เครื่องจักร อุปกรณ์ ที่ก่อให้เกิดไอเสียหรือฝุ่นละอองอย่างสม่ำเสมอ ตามชนิดของยานพาหนะและเครื่องจักรกล</p> <p>2.2 การชะล้างยานพาหนะภายใต้โครงการให้ความเร็วไม่เกิน 30 กม./ชม.</p> <p>2.3 โรงโม่หินของโครงการให้เป็นไปตามประกาศกรมอุตสาหกรรมพื้นฐานและการเหมืองแร่</p> <p>2.4 ก่อนการทำการเหมืองให้ทำการตรวจวัดคุณภาพอากาศฝุ่นละอองรวม (TSP) ฝุ่นละอองขนาดเล็กไม่เกิน 10 ไมครอน (PM-10) สม่ำเสมอ 3 วันต่อเนื่องเพื่อเป็นข้อมูลพื้นที่ฐานก่อนการ</p>	<p>- เครื่องจักรและอุปกรณ์</p> <p>- บริเวณพื้นที่โครงการ</p> <p>- บริเวณพื้นที่โครงการ</p>	<p>- ตลอดระยะเตรียมการ</p> <p>- ตลอดระยะเตรียมการ</p> <p>- ตลอดระยะเตรียมการ</p>	<p>-</p> <p>-</p> <p>-</p>	<p>- บริษัท เอส ซี จี 1995 จำกัด</p> <p>- บริษัท เอส ซี จี 1995 จำกัด</p> <p>- บริษัท เอส ซี จี 1995 จำกัด</p>



ตารางที่ 1-2 สรุปมาตรการป้องกันและแก้ไขผลกระทบสิ่งแวดล้อม ระยะเตรียมการ (ต่อ)

ทรัพยากรสิ่งแวดล้อม	มาตรการป้องกันและแก้ไขผลกระทบสิ่งแวดล้อม	สถานที่ดำเนินงาน	ระยะเวลาดำเนินการ	งบประมาณ (บาท)	ผู้รับผิดชอบ
3. เสียง	มาตรการป้องกันและแก้ไขผลกระทบสิ่งแวดล้อม ทั่วเหมือง บริเวณบ้านราษฎรใกล้เคียงบ้านบ่อไร่บ้านราษฎรใกล้เคียงบ้านแม่ปิงและโรงเรียนบ้านไผ่	บ้านแม่ปิงและโรงเรียนบ้านไผ่			
	3.1 ฝังดักกิจกรรมการที่เกี่ยวข้องกับการทำเหมืองในเวลากลางคืน	บริเวณพื้นที่โครงการ	- ตลอดระยะเตรียมการ	-	- บริษัท เอส ซี จี 1995 จำกัด
	3.2 ให้ตรวจสอบดูแลเครื่องจักรอุปกรณ์ของโครงการให้อยู่ในสภาพดีเสมอเพื่อลดปัญหาด้านเสียงดังรบกวน	บริเวณพื้นที่โครงการ	- ตลอดระยะเตรียมการ	- อยู่เป็นลำดับเป็นงานของโครงการ	- บริษัท เอส ซี จี 1995 จำกัด
4. อุทกวิทยา และคุณภาพน้ำ	3.3 ก่อนการทำเหมืองให้ทำการตรวจวัดระดับเสียงระดับเสียงสูงสุด (L <sub>max</sub> ) ระดับเสียงเฉลี่ย 24 ชั่วโมง (L <sub>eq,24</sub> ) สลดนิละ 3 วันต่อเนื่อง บริเวณบ้านราษฎรใกล้เคียงบ้านบ่อไร่บ้านราษฎรใกล้เคียงบ้านแม่ปิงและโรงเรียนบ้านไผ่ เพื่อเป็นข้อมูลพื้นฐานก่อนการทำเหมือง	- บริเวณบ้านราษฎรใกล้เคียงบ้านบ่อไร่บ้านราษฎรใกล้เคียงบ้านแม่ปิงและโรงเรียนบ้านไผ่	- ก่อนเริ่มทำเหมือง	- อยู่เป็นลำดับเป็นงานของโครงการ	- บริษัท เอส ซี จี 1995 จำกัด
	4.1 ให้น้ำจากบ่อน้ำใกล้เคียงทางด้านทิศตะวันออกเพื่อลดผลกระทบสิ่งแวดล้อมจากการจัดเตรียมพื้นที่โดยทำการขออนุญาตจากหน่วยงานที่เกี่ยวข้อง	บริเวณพื้นที่โครงการ	- ตลอดระยะเตรียมการ	- อยู่เป็นลำดับเป็นงานของโครงการ	- บริษัท เอส ซี จี 1995 จำกัด
	4.2 ก่อนการทำเหมืองให้ทำการตรวจวัดคุณภาพน้ำวัดดินความเป็นกรดและค่าปริมาณของแข็งแขวนลอยทั้งหมด ปริมาณของแข็งละลายทั้งหมด ความกระด้าง ความเข้มข้นฟอสเฟต (Soluble Phosphate) เหล็กรวม (Total Iron) สารหนู (Arsenic) บริเวณคลองน้ำช่วงก่อนไหลผ่านพื้นที่โครงการ คลองน้ำช่วงไหลผ่านใกล้เคียงพื้นที่โครงการและคลองน้ำช่วงไหลผ่านพื้นที่โครงการภายหลังการขุดลอกน้ำได้ต้น	- คลองน้ำช่วงก่อนไหลผ่านพื้นที่โครงการ คลองน้ำช่วงไหลผ่านใกล้เคียงพื้นที่โครงการและคลองน้ำช่วงหลังไหลผ่านพื้นที่โครงการ	- ก่อนเริ่มทำเหมือง	- อยู่เป็นลำดับเป็นงานของโครงการ	- บริษัท เอส ซี จี 1995 จำกัด

ตารางที่ 1-2 สรุปมาตรการป้องกันและแก้ไขผลกระทบสิ่งแวดล้อม ระยะเตรียมการ (ต่อ)

ทรัพยากรสิ่งแวดล้อม	มาตรการป้องกันและแก้ไขผลกระทบสิ่งแวดล้อม	สถานที่ดำเนินงาน	ระยะเวลาดำเนินการ	งบประมาณ (บาท)	ผู้รับผิดชอบ
ทรัพยากรสิ่งแวดล้อม	มาตรการป้องกันและแก้ไขผลกระทบสิ่งแวดล้อม				
ทรัพยากรดิน	<p>บริเวณปลูกต้นไม้ใหม่ เพื่อเป็นสัญลักษณ์ที่ฐานก่อนการขุด</p> <p>ให้นำเศษดินเศษหินที่เกิดจากการปรับเตรียมพื้นที่มาใช้ประโยชน์ในพื้นที่โครงการห้ามนำออกภายนอกโครงการ</p> <p>6.1 ให้จัดทำป้ายเตือนทางเข้าพื้นที่โครงการและป้ายระวังรถบรรทุกและป้ายจำกัดความเร็วรถ บริเวณริมเส้นทางสาธารณะประโยชน์จากโรงงานก่อนออกทางหลวงหมายเลข 401 โดยให้มีระยะห่างด้านละ 50,100 และ 200 ม. ดังรูปที่ 14</p> <p>6.2 ให้จัดทำป้ายเตือนรถบรรทุกวิ่งเข้า-ออก บริเวณจุดทางตัดแยกเส้นทางสาธารณะประโยชน์ทางทิศตะวันออกทั้ง 2 ฝั่งถนนเพื่อให้ประชาชนที่ใช้เส้นทางสามารถมองเห็นได้อย่างชัดเจน และจัดให้มีเจ้าหน้าที่ประจำจุดดังกล่าวเพื่อสอดส่องและป้องกันอุบัติเหตุที่อาจจะเกิดขึ้น</p> <p>6.3 ให้จำกัดความเร็วรถบรรทุกที่วิ่งภายในโครงการให้เป็นไปตามที่ทางราชการกำหนดให้ใช้ความเร็วไม่เกิน 30 กม./ชม.</p> <p>6.4 ให้ยึดพรมหน้าบริเวณเส้นทางที่ขุดขุดไปยังโรงโม่หินของโครงการ วันละ 3-4 ครั้ง หรือตามสภาพอากาศ</p>	<p>-บริเวณพื้นที่โครงการ</p> <p>-เส้นทางสาธารณประโยชน์นอกทางหลวงหมายเลข 401</p> <p>-เส้นทางขนส่งแร่</p> <p>-เส้นทางขนส่งแร่</p> <p>-เส้นทางขนส่งแร่ภายในโครงการ</p>	<p>-ตลอดระยะเตรียมการ</p> <p>-ตลอดระยะเตรียมการและดูแลตลอดอายุประทานบัตร</p> <p>-ตลอดระยะเตรียมการและดูแลตลอดอายุประทานบัตร</p> <p>-ตลอดระยะเตรียมการและดูแลตลอดอายุประทานบัตร</p> <p>-ตลอดระยะเตรียมการและดูแลตลอดอายุประทานบัตร</p>	<p>-</p> <p>-อยู่ในงบดำเนินงานของโครงการ</p> <p>-</p> <p>-</p>	<p>-บริษัท เอส ซี จี 1995 จำกัด</p> <p>-บริษัท เอส ซี จี 1995 จำกัด</p> <p>-บริษัท เอส ซี จี 1995 จำกัด</p> <p>-บริษัท เอส ซี จี 1995 จำกัด</p>



ตารางที่ 1-2 สรุปมาตรการป้องกันและแก้ไขผลกระทบสิ่งแวดล้อม ระยะเตรียมการ (ต่อ)

ทรัพยากรสิ่งแวดล้อม	มาตรการป้องกันและแก้ไขผลกระทบสิ่งแวดล้อม	สถานที่ดำเนินการ	ระยะเวลาดำเนินการ	งบประมาณ (บาท)	ผู้รับผิดชอบ
7. ป่าไม้/สัตว์ป่า	มาตรการป้องกันและแก้ไขผลกระทบสิ่งแวดล้อม 7.1 กำหนดกฎระเบียบข้อบังคับพนักงานของโครงการ ห้ามล่าสัตว์ รวมทั้งไข่และตัวอ่อนของสัตว์ป่า หรือกระทำการอื่นใดอันเป็นการคุกคามต่อชีวิตและถิ่นที่อยู่อาศัยของสัตว์ป่า ทั้งในบริเวณพื้นที่โครงการ พื้นที่แนวกันการกทำเหมืองของโครงการ และพื้นที่ใกล้เคียงโดยรอบ พร้อมกำหนดบทลงโทษไว้อย่างชัดเจน 7.2 ให้ความร่วมมือกับหน่วยงานต่างๆ ในการประชาสัมพันธ์ให้ความรู้แก่ประชาชนให้เห็นคุณค่าของป่าไม้และสัตว์ป่า โดยเฉพาะอย่างยิ่งสัตว์ป่าคุ้มครองที่สำรวจพบในพื้นที่ รวมถึงโทษที่จะได้รับหากมีการกระทำความผิดเพื่อลดการบุกรุกทำลายป่าไม้และสัตว์ป่า 7.3 ในระหว่างการทำเหมือง หากพบสัตว์ป่าที่ใกล้สูญพันธุ์ และสัตว์ป่าที่มีแนวโน้มใกล้สูญพันธุ์ ในพื้นที่ที่มีการเปิดหน้าเหมือง หรือได้รับบาดเจ็บในพื้นที่เปิดหน้าเหมือง จะต้องขอความร่วมมือไปยังสำนักบริหารพื้นที่อนุรักษ์ที่ 4 (สุราษฎร์ธานี) เพื่อจัดส่งผู้ชำนาญการทางสัตวแพทย์มา ให้คำแนะนำในการดำเนินการ โดยบริษัท เอส ซี จี 1995 จำกัด จะเป็นผู้รับผิดชอบดำเนินการงบประมาณทั้งหมด 7.4 ให้สนับสนุนการปลูกต้นไม้ให้กับหน่วยงานราชการ เพื่อชดเชยพื้นที่ป่าที่สูญเสียจากการทำเหมืองแม้จะได้จ่ายค่ากรจวนแก่เกษตรกรแล้วก็ตาม เพื่อให้การปลูกต้นไม้เป็นไปอย่างมีประสิทธิภาพ	บริเวณพื้นที่โครงการ และบริเวณใกล้เคียง	- ตลอดอายุประทานบัตร	- อยู่ในงบประมาณ - ดำเนินงาน	- บริษัท เอส ซี จี 1995 จำกัด
		บริเวณพื้นที่โครงการ และบริเวณใกล้เคียง	- ตลอดอายุประทานบัตร	- อยู่ในงบประมาณ - ดำเนินงาน	- บริษัท เอส ซี จี 1995 จำกัด
		บริเวณพื้นที่โครงการ	- ตลอดอายุประทานบัตร	-	- บริษัท เอส ซี จี 1995 จำกัด
		บริเวณพื้นที่โครงการ	- ตลอดอายุประทานบัตร	-	- บริษัท เอส ซี จี 1995 จำกัด

ตารางที่ 1-2 สรุปมาตรการป้องกันและแก้ไขผลกระทบสิ่งแวดล้อม ระยะเตรียมการ (ต่อ)

ทรัพยากรสิ่งแวดล้อม	มาตรการป้องกันและแก้ไขผลกระทบสิ่งแวดล้อม	สถานที่ดำเนินการ	ระยะเวลาดำเนินการ	งบประมาณ (บาท)	ผู้รับผิดชอบ
	มาตรการป้องกันและแก้ไขผลกระทบสิ่งแวดล้อม 7.5 สำหรับในบริเวณพื้นที่โครงการของป่าหรงห้าม 4 ชนิด คือ จันทน์ผา ( <i>Dracoena lourei</i> Gagnep.) หวาชม ( <i>Calamus diepenhorstii</i> Miq.) ค้อ ( <i>Quercus</i> spp.) หาด ( <i>Artocarpus lakoocha</i> Roxb.) หากพบในบริเวณพื้นที่เปิดทำเหมืองให้โครงการล้อมย้ายออกก่อนที่มีกิจกรรมการเปิดพื้นที่ ทั้งนี้ต้องได้รับอนุญาตจากพนักงานเจ้าหน้าที่ และต้องเสียค่าภาคหลวง พร้อมทั้งต้องปฏิบัติตามข้อกำหนดในกฎกระทรวงการอนุรักษ์เท่านัน	- บริเวณพื้นที่โครงการ	- ตลอดอายุระยะ บัตร์	-	- บริษัท เอส ซี จี 1995 จำกัด
8. เกษตรกรรม	หากได้รับการร้องเรียนจากราษฎรที่อาศัยอยู่บริเวณใกล้เคียง หรือพื้นที่เกษตรกรรมอยู่ใกล้เคียงโครงการว่าได้รับความเดือดร้อนรำคาญจากการดำเนินโครงการได้รับความเสียหายจากกิจกรรมเหมืองแร่ และทางราชการได้ตรวจพบว่าไม่ปฏิบัติตามมาตรการป้องกันที่กำหนดไว้ เจ้าของโครงการจะต้องทำตามคำสั่งของทางราชการและแก้ไขเหตุแห่งความเดือดร้อนรำคาญให้เสร็จสิ้นก่อนที่จะดำเนินการต่อไป	- พื้นที่เกษตรกรรม ใกล้เคียงพื้นที่โครงการ	- ตลอดระยะเตรียมการ และดูแลตลอดอายุ ประทานบัตร	- อยู่เนบ ดำเนินงานของ โครงการ	- บริษัท เอส ซี จี 1995 จำกัด
9. เศรษฐกิจ-สังคม	9.1 ให้มีการแต่งตั้งคณะกรรมการมวลชนสัมพันธ์ ประกอบด้วย เจ้าของโครงการ ผู้แทนภาครัฐจากหน่วยงานท้องถิ่นและผู้แทนภาคประชาชน จากชุมชนโรงเรียน วัด และเจ้าหน้าที่สาธารณสุขในพื้นที่เข้าร่วม	- บริเวณพื้นที่โครงการ และชุมชนใกล้เคียง	- กำหนดให้แล้วเสร็จ ก่อนเริ่มทำเหมือง และดำเนินการตลอด อายุประทานบัตร	- ตามแนวทาง ปฏิบัติที่กรม อุตสาหกรรม พื้นฐานและการ	- บริษัท เอส ซี จี 1995 จำกัด

ตารางที่ 1-2 สรุปมาตรการป้องกันและแก้ไขผลกระทบสิ่งแวดล้อม ระยะเตรียมการ (ต่อ)

ทรัพยากรสิ่งแวดล้อม	มาตรการป้องกันและแก้ไขผลกระทบสิ่งแวดล้อม	สถานที่ดำเนินงาน	ระยะเวลาดำเนินการ	งบประมาณ (บาท)	ผู้รับผิดชอบ
	<p>มาตรการป้องกันและแก้ไขผลกระทบสิ่งแวดล้อม</p> <p>เป็นกรรมการทำหน้าที่บริหารจัดการ "กองทุนเพื่อสร้างสุขภาพ" และ "กองทุนพัฒนาหมู่บ้านรอบพื้นที่เหมืองแร่" และเพื่อทำหน้าที่สร้างความสัมพันธ์อันดีต่อชุมชน ประชาสัมพันธ์โครงการ ตรวจสอบข้อร้องเรียน ประสานงานกับสื่อมวลชนท้องถิ่น ผู้นำชุมชน ราษฎรบริเวณโดยรอบโครงการ และติดตามตรวจสอบคุณภาพสิ่งแวดล้อม รวมทั้งให้เสนอรายงานการดำเนินงานของคณะกรรมการมวลชนสัมพันธ์ต่อหน่วยงานที่เกี่ยวข้อง เพื่อให้หน่วยงานดังกล่าวได้รับทราบ 1 ครั้ง/ปี โดยมีขั้นตอนการรับเรื่องร้องเรียน ดังรูปที่ 1.5</p>			เหมืองแร่กำหนด	
9.2	<p>ให้จัดทำแผนประชาสัมพันธ์การทำเหมืองแร่ของโครงการอย่างต่อเนื่องตลอดระยะเวลาดำเนินการ โดยแจ้งผ่านไปยังผู้ใหญ่บ้าน กำนันในเขตท้องที่ตำบล กุดและตำบลพลาญวาส โดยจัดทำเป็นแบบพับอย่างน้อยปีละ 2 ครั้ง หรือส่งรายงานแผนประชาสัมพันธ์การทำเหมืองแร่ของโครงการไปยังชุมชนเพื่อประชาสัมพันธ์โครงการตามเงื่อนไขระยะเวลาที่ต้องดำเนินการ ทั้งนี้ รายละเอียดข้อมูลที่ใช้ประชาสัมพันธ์ที่สำคัญ ได้แก่</p> <ul style="list-style-type: none"> <li>- รายละเอียดกิจกรรมของโครงการ</li> <li>- ความต้องการบุคลากร</li> <li>- ข้อมูลโครงการ ชื่อบุคคล ที่อยู่ เบอร์โทรศัพท์ที่ติดต่อได้</li> </ul>	<p>ที่ทำการผู้ใหญ่บ้านในตำบลกุด ได้แก่ หมู่ที่ 4 บ้านโนน หมู่ที่ 5 บ้านบ่อไม้ร้อน และหมู่ที่ 7 บ้านแม่โนน</p> <p>ที่ทำการผู้ใหญ่บ้านในตำบลพลาญวาส ได้แก่ หมู่ที่ 4 บ้านนาเหนือ และร้านค้าหมู่บ้านใกล้เคียงโครงการบ้านนาเหนือ</p>	<p>- กำหนดให้แล้วเสร็จก่อนเริ่มทำเหมืองและดำเนินการตลอดอายุการทำงานบัตร</p>	<p>- อยู่ในงบดำเนินการของโครงการ</p>	<p>- บริษัท เอส ซี จี 1995 จำกัด</p>

ตารางที่ 1-2 สรุปมาตรการป้องกันและแก้ไขผลกระทบสิ่งแวดล้อม ระยะเตรียมการ (ต่อ)

ทรัพยากรสิ่งแวดล้อม	มาตรการป้องกันและแก้ไขผลกระทบสิ่งแวดล้อม	สถานที่ดำเนินงาน	ระยะเวลาดำเนินการ	งบประมาณ (บาท)	ผู้รับผิดชอบ
	<ul style="list-style-type: none"> <li>- ผลประโยชน์ต่อชุมชน</li> <li>- ผลการปฏิบัติตามมาตรการป้องกันและแก้ไขผลกระทบสิ่งแวดล้อม และผลการติดตามตรวจสอบผลกระทบสิ่งแวดล้อม</li> <li>- ช่องทางการรับเรื่องร้องเรียน</li> <li>- ข้อมูลข่าวสารอื่นๆ ที่เกี่ยวข้อง</li> </ul>				
	<p>9.3 ให้พิจารณาจ้างแรงงานในท้องถิ่นเป็นหลัก ตามความเหมาะสมกับตำแหน่งงาน</p> <p>9.4 จัดตั้งกองทุนพัฒนาหมู่บ้านรอบพื้นที่เหมืองแร่</p> <p>ผู้ถือใบอนุญาตจะจัดตั้ง "กองทุนพัฒนาหมู่บ้านรอบพื้นที่เหมืองแร่" ตามประกาศกรมอุตสาหกรรมพื้นฐานและการเหมืองแร่ เรื่อง แนวทางการบริหารกองทุนพัฒนาหมู่บ้านรอบพื้นที่เหมืองแร่ พ.ศ.2559 ณ วันที่ 30 กันยายน 2559 เพื่อเป็นงบประมาณในการดำเนินโครงการพัฒนาคุณภาพชีวิตของประชาชนในชุมชนโดยรอบพื้นที่เหมืองแร่ ตามยอดวงเงินขีดจำกัดหรือคิดตามสัดส่วนต่ออัตราการผลิตซึ่งกำหนดเป็นเงื่อนไขแนบท้ายการอนุญาตประทานบัตร หรือการต่ออายุประทานบัตร โดยให้ร่วมงบประมาณด้านมวลชนสัมพันธ์ของโครงการที่กำหนดอยู่ในเงื่อนไขมาตรการป้องกันและแก้ไขผลกระทบสิ่งแวดล้อมของโครงการอยู่ในกองทุนนี้</p>	<p>- บริเวณชุมชนใกล้เคียง</p> <p>- บริเวณพื้นที่โครงการและชุมชนใกล้เคียง</p>	<p>- ตลอดอายุประทานบัตร</p> <p>- กำหนดให้แล้วเสร็จก่อนเริ่มทำเหมืองและดำเนินการตลอดอายุประทานบัตร</p>	<p>-</p> <p>- ตามประกาศกรมอุตสาหกรรมพื้นฐานและการเหมืองแร่กำหนด</p>	<p>- บริษัท เอส ซี จี 1995 จำกัด</p> <p>- คณะกรรมการมวลชนสัมพันธ์ บริษัท เอส ซี จี 1995 จำกัด</p>

ตารางที่ 1-2 สรุปมาตรการป้องกันและแก้ไขผลกระทบสิ่งแวดล้อม ระยะเตรียมการ (ต่อ)

ทรัพยากรสิ่งแวดล้อม	มาตรการป้องกันและแก้ไขผลกระทบสิ่งแวดล้อม	สถานที่ดำเนินงาน	ระยะเวลาดำเนินการ	งบประมาณ (บาท)	ผู้รับผิดชอบ
10. สาธารณสุข อาชีวอนามัย และความปลอดภัย	10.1 ให้จัดตั้งกองทุนเฝ้าระวังสุขภาพ ผู้ถือประทานบัตรจะต้องจัดตั้ง "กองทุนเฝ้าระวังสุขภาพ" ตามประกาศกรมอุตสาหกรรมพื้นฐานและการเหมืองแร่ เรื่อง แนวทางการบริหารจัดการกองทุนเฝ้าระวังสุขภาพสำหรับโครงการเหมืองแร่ พ.ศ.2559 ณ วันที่ 30 กันยายน 2559 เพื่อเป็นค่าใช้จ่ายสำหรับการดำเนินกิจกรรมการเฝ้าระวังสุขภาพอนามัยหรือการตรวจสุขภาพของประชาชน รวมทั้งสนับสนุนกิจกรรมที่เกี่ยวข้องกับสาธารณสุขของชุมชน 10.2 ให้จัดทำป้ายประชาสัมพันธ์ผลการติดตามตรวจสอบผลกระทบสิ่งแวดล้อมภายในเขตพื้นที่รัศมี 3 กม. ตำแหน่งติดตั้งป้ายดังรูปที่ 14	- บริเวณพื้นที่โครงการและชุมชนใกล้เคียง	- กำหนดให้แล้วเสร็จก่อนเริ่มทำเหมืองและดำเนินการตามแผนการเหมืองแร่กำหนด	- ตามประกาศกรมอุตสาหกรรมพื้นฐานและการเหมืองแร่กำหนด	- คณะกรรมการ มวลชนสัมพันธ์ บริษัท เอล ซี จี 1995 จำกัด
		- ที่ทำการผู้ใหญ่บ้านในตำบลกรูด ได้แก่ หมู่ที่ 4 บ้านโสน หมู่ที่ 5 บ้านบ่อน้ำร้อน และหมู่ที่ 7 บ้านแม่โขน - ที่ทำการผู้ใหญ่บ้านในตำบลพลายวาส ได้แก่ หมู่ที่ 4 บ้านนาเหนือ และร้านค้ากลุ่มบ้านใกล้เคียงโครงการบ้านนาเหนือ	- กำหนดให้แล้วเสร็จก่อนเริ่มทำเหมือง	- 10,000 บาท	- บริษัท เอล ซี จี 1995 จำกัด

ตารางที่ 1-2 สรุปมาตรการป้องกันและแก้ไขผลกระทบสิ่งแวดล้อม ระยะเตรียมการ (ต่อ)

ทรัพยากรสิ่งแวดล้อม	มาตรการป้องกันและแก้ไขผลกระทบสิ่งแวดล้อม	สถานที่ดำเนินงาน	ระยะเวลาดำเนินการ	งบประมาณ (บาท)	ผู้รับผิดชอบ
	10.3 ให้จัดสภาพสิ่งแวดล้อมของสำนักงานให้ถูกสุขลักษณะ เช่น จัดวางภาชนะรองรับขยะให้เป็นระเบียบเรียบร้อย จัดให้มีอุปกรณ์ป้องกันอันตรายที่เหมาะสมกับสภาพงาน และมีจำนวนเพียงพอที่พนักงาน	- บริเวณสำนักงาน โครงการ	- ตลอดระยะเตรียมการ	- อยู่ในงบประมาณ ของโครงการ	- บริษัท เอส ซี จี 1995 จำกัด
	10.4 ให้จัดหาและกำหนดให้คนงานได้ใช้อุปกรณ์ป้องกันอันตรายส่วนบุคคลให้เหมาะสมกับงาน เช่น หมวกนิรภัย กับผู้ที่สามารถป้องกันฝุ่นละอองได้ หมวกนิรภัย รองเท้ากันกระแทก สำหรับผู้ที่ใช้เครื่องเจาะสำหรับ คนงานที่ปฏิบัติงานกับเครื่องจักรที่มีเสียงดังให้สวมที่ ครออบหู (Ear Muff) หรือที่เสียบหู (Ear Plug) เพื่อ ป้องกันการสูญเสียสมรรถภาพการได้ยินของหู	- พนักงานโครงการ	- ตลอดระยะเตรียมการ	- อยู่ในงบดำเนินงาน ของโครงการ	- บริษัท เอส ซี จี 1995 จำกัด
	10.5 ต้องควบคุมระดับเสียงที่พนักงานได้รับเฉลี่ยตลอดเวลาการทำงานในแต่ละวัน มิให้เกิน 85 เดซิเบล (เอ) และ กรณีที่มีสภาวะการทำงานมีระดับเสียงเกิน 85 เดซิเบล (เอ) ต้องให้พนักงานหยุดทำงานจนกว่าจะปรับปรุงหรือ แก้ไขให้ระดับเสียงเป็นไปตามมาตรฐานที่กำหนด หรือ จัดให้สวมใส่อุปกรณ์คุ้มครองความปลอดภัยส่วนบุคคล ตลอดเวลาที่ทำงาน เพื่อลดระดับเสียงที่สัมผัสในหู และ จัดให้มีมาตรการอนุรักษ์การได้ยิน ตามหลักเกณฑ์และ วิธีการตรวจวัดและวิเคราะห์สภาวะการทำงานเกี่ยวกับ ระดับเสียงภายในสถานประกอบการ	- พนักงานโครงการ	- ตลอดระยะเตรียมการ	- อยู่ในงบดำเนินงาน ของโครงการ	- บริษัท เอส ซี จี 1995 จำกัด



ตารางที่ 1-2 สรุปมาตรการป้องกันและแก้ไขผลกระทบสิ่งแวดล้อม ระยะเตรียมการ (ต่อ)

ทรัพยากรสิ่งแวดล้อม	มาตรการป้องกันและแก้ไขผลกระทบสิ่งแวดล้อม ระยะเตรียมการ	สถานที่ดำเนินงาน	ระยะเวลาดำเนินการ	งบประมาณ (บาท)	ผู้รับผิดชอบ
ทรัพยากรสิ่งแวดล้อม	มาตรการป้องกันและแก้ไขผลกระทบสิ่งแวดล้อม ระยะเตรียมการ	พื้นที่ดำเนินงาน	ระยะเวลาเตรียมการ	งบประมาณ (บาท)	ผู้รับผิดชอบ
	10.6 ให้ฝึกอบรมการทำงานและการใช้เครื่องจักรอุปกรณ์ อย่างสม่ำเสมอเพื่อป้องกันอุบัติเหตุ โดยให้การอบรมทุกวันก่อนการปฏิบัติงาน เพื่อปลูกจิตสำนึกให้พนักงานใส่ใจเรื่องความปลอดภัยในการทำงานโดยการสวมใส่อุปกรณ์ป้องกันอันตรายส่วนบุคคลขณะปฏิบัติงาน	- พื้นที่งานโครงการ	- ตลอดระยะเตรียมการ	- อยู่ในงบดำเนินงานของโครงการ	- บริษัท เอส ซี จี 1995 จำกัด
	10.7 ให้จัดหาและอุปกรณ์การปฐมพยาบาลเบื้องต้น สำหรับกรณีฉุกเฉินไว้ประจำโครงการ เพื่อสามารถรักษาผู้ป่วยในเบื้องต้นให้ทันทั่วๆไป พร้อมกับการจัดหา ยานพาหนะสำหรับลำเลียงผู้ป่วยไปยังโรงพยาบาลในกรณีที่ได้รับอุบัติเหตุร้ายแรง	- บริเวณพื้นที่โครงการ	- กำหนดให้แล้วเสร็จก่อนเริ่มทำเหมือง	- อยู่ในงบดำเนินงานของโครงการ	- บริษัท เอส ซี จี 1995 จำกัด
	10.8 ให้ปฏิบัติตามพระราชบัญญัติหรือกฎหมายที่เกี่ยวข้องกับการดูแลความปลอดภัย อาชีวอนามัยและสภาพแวดล้อม และการดูแลคุ้มครองแรงงาน และเงินทดแทน เช่น - พระราชบัญญัติความปลอดภัย อาชีวอนามัยและสภาพแวดล้อมในการทำงาน พ.ศ.2554 - พระราชบัญญัติคุ้มครองแรงงาน พ.ศ.2541 - พระราชบัญญัติประกันสังคม พ.ศ.2533 - พระราชบัญญัติเงินทดแทน พ.ศ.2537	- พื้นที่งานโครงการ	- ตลอดระยะเตรียมการ	- อยู่ในงบดำเนินงานของโครงการ	- บริษัท เอส ซี จี 1995 จำกัด

ตารางที่ 1-2 สรุปมาตรการป้องกันและแก้ไขผลกระทบสิ่งแวดล้อม ระยะเตรียมการ (ต่อ)

ทรัพยากรสิ่งแวดล้อม	มาตรการป้องกันและแก้ไขผลกระทบสิ่งแวดล้อม	สถานที่ดำเนินการ	ระยะเวลาดำเนินการ	งบประมาณ (บาท)	ผู้รับผิดชอบ
11. ทัศนียภาพ	ให้ดำเนินการเปิดทำเหมืองตามแผนที่ระบุไว้ในแผนผังการทำเหมือง เพื่อลดการเปลี่ยนแปลงสภาพภูมิประเทศอย่างรวดเร็วที่อาจจะส่งผลกระทบต่อกิจกรรมทางบริเวณโครงการ	- บริเวณพื้นที่โครงการ	- ตลอดระยะเตรียมการและดำเนินการต่อเนื่องตลอดอายุประทานบัตร	- อยู่ภายใต้ดำเนินงานของโครงการ	- บริษัท เอส ซี จี 1995 จำกัด
12. ประวัติศาสตร์ โบราณคดี และศาสนสถาน	หากพบวัตถุหรือสิ่งบ่งชี้ว่าอาจมีความสำคัญด้านโบราณคดีและคุณค่าทางประวัติศาสตร์ ให้หยุดดำเนินการกิจกรรมแล้วแจ้งให้กับหน่วยงานที่เกี่ยวข้องทราบในกรณีนี้ คือ สำนักศิลปากรที่ 14 นครศรีธรรมราช ให้ทราบเรื่องโดยทันทีเพื่อร่วมกันตรวจสอบพิจารณาและวางแผนการดำเนินการตามความเหมาะสมต่อไป	- บริเวณพื้นที่โครงการ	- ตลอดระยะเตรียมการ	-	- บริษัท เอส ซี จี 1995 จำกัด



ตารางที่ 1-3 สรุปมาตรการป้องกันและแก้ไขผลกระทบสิ่งแวดล้อม ระยะดำเนินการ

ทรัพยากรสิ่งแวดล้อม	มาตรการป้องกันและแก้ไขผลกระทบสิ่งแวดล้อม	สถานที่ดำเนินงาน	ระยะเวลาดำเนินการ	งบประมาณ(บาท)	ผู้รับผิดชอบ
1. สภาพภูมิประเทศ	<p>1.1 ให้มีวิศวกรควบคุมการทำเหมืองอย่างเคร่งครัด เพื่อให้การทำเหมืองไปเป็นตามแผนผังโครงการกำหนด</p> <p>1.2 ให้เปิดหน้าเหมืองตามแผนผังโครงการ (รูปที่ 1 ถึงรูปที่ 13) กำหนดในลักษณะขั้นบันได ขั้นบันไดสูงไม่เกิน 10 ม. และมีความกว้างของแต่ละขั้นไม่น้อยกว่า 10 ม. ความลาดชันของหน้าเหมืองสุดท้ายไม่เกิน 45 องศา</p> <p>1.3 ให้ทำการปลูกต้นไม้พื้นที่หลังสิ้นสุดการทำเหมืองบริเวณขั้นบันไดแรก โดยใช้พันธุ์ไม้ที่ได้จากการศึกษา</p> <p>1.4 ให้ตรวจสอบเสถียรภาพบริเวณหน้าเหมืองของพื้นที่โครงการ ให้ความแข็งแรงและปลอดภัยอยู่เสมอ โดยสังเกตจากสิ่งบอกระดับที่มักเกิดขึ้นก่อนการพังทลายของหน้าเหมือง ดังนี้</p> <p>(1) เกิดรอยแยกบนหรือด้านหลังยอดของขั้นบันได หรือหน้าความลาดชัน มีน้ำไหลผ่านออกที่มีลักษณะพุ่งขึ้น</p> <p>(2) หน้าความลาดชันเกิดการไปงวมหรือมีการเคลื่อนที่ขยับออกจากกันของรอยชั้นใต้ต่อเนื่อง</p> <p>(3) มีวัสดุตกหล่นลงมาหรือมีน้ำไหลซึมออกจากหน้าเหมือง</p> <p>(4) มีมวลวัสดุที่ขยับเคลื่อนที่หรือมีน้ำไหลออกบริเวณด้านหน้าของดินขั้นบันไดหรือหน้าความลาดชัน</p>	<p>- บริเวณพื้นที่โครงการ</p> <p>- บริเวณพื้นที่ทำเหมือง</p> <p>- บริเวณพื้นที่ทำเหมือง</p> <p>- บริเวณพื้นที่ทำเหมือง</p>	<p>- ตลอดระยะดำเนินการ และตลอดอายุประทานบัตร</p> <p>- ตลอดระยะดำเนินการ และตลอดอายุประทานบัตร</p> <p>- หลังสิ้นสุดการทำเหมืองพื้นที่ขั้นบันไดแรก</p> <p>- ตลอดระยะดำเนินการ และตลอดอายุประทานบัตร</p>	-	<p>- บริษัท เอส ซี จี 1995 จำกัด</p> <p>- บริษัท เอส ซี จี 1995 จำกัด</p> <p>- บริษัท เอส ซี จี 1995 จำกัด</p> <p>- บริษัท เอส ซี จี 1995 จำกัด</p>

ตารางที่ 1-3 สรุปมาตรการป้องกันและแก้ไขผลกระทบสิ่งแวดล้อม ระยะดำเนินการ (ต่อ)

ทรัพยากรสิ่งแวดล้อม	มาตรการป้องกันและแก้ไขผลกระทบสิ่งแวดล้อม	สถานที่ดำเนินงาน	ระยะเวลาดำเนินการ	งบประมาณ(บาท)	ผู้รับผิดชอบ
ทรัพยากรสิ่งแวดล้อม	(5) หน้าที่ความลาดชันมีความรุนแรงและไม่สม่ำเสมอหรือมีความราบเรียบเป็นแถบ				
	1.5 หากพบสิ่งบ่งชี้ที่อาจก่อให้เกิดความไม่เสถียรภาพของหน้าเหมืองได้ ให้หลีกเลี่ยงการปฏิบัติงานในบริเวณดังกล่าวแล้วดำเนินการวิเคราะห์เสถียรภาพของหน้าเหมืองโดยละเอียดเพื่อประเมินว่าการทำงานในสภาพดังกล่าว มีความปลอดภัยหรือไม่หากไม่มีความปลอดภัยให้ดำเนินการปรับปรุงความลาดชันหน้าเหมือง	- บริเวณพื้นที่ทำเหมือง	- ตลอดระยะดำเนินการและตลอดอายุประทานบัตร	-	- บริษัท เอส ซี จี 1995 จำกัด
	1.6 ให้ทำการฟื้นฟูพื้นที่โครงการบริเวณพื้นที่ส่วนการทำเหมืองตามแผนงานที่ได้เสนอไว้ในรายงานการประเมินผลกระทบสิ่งแวดล้อม พร้อมทั้งให้รายงานผลการดำเนินงานให้สำนักงานนโยบายและแผนทรัพยากรธรรมชาติและสิ่งแวดล้อม และกรมอุตสาหกรรมพื้นฐานและการเหมืองแร่ทราบทุกปี	- บริเวณพื้นที่ผ่านการทำเหมือง	- ตลอดระยะดำเนินการและตลอดอายุประทานบัตร	- ตามแผนการฟื้นฟูพื้นที่ทำเหมืองแร่	- บริษัท เอส ซี จี 1995 จำกัด
	2.1 ให้ตรวจสอบสภาพเครื่องยนต์ ยานพาหนะ เครื่องจักรอุปกรณ์ที่ก่อให้เกิดไอเสียหรือฝุ่นละอองอย่างสม่ำเสมอตามชนิดของยานพาหนะและเครื่องจักรกล	- เครื่องจักรและอุปกรณ์	- ตลอดระยะดำเนินการและตลอดอายุประทานบัตร	- อยู่แบบดำเนินการตามของโครงการ	- บริษัท เอส ซี จี 1995 จำกัด
2. คุณภาพอากาศ	2.2 ให้ทำความสะอาดนํ้างานและฉีดพรมนํ้าบริเวณพื้นที่หน้างานระเบิดหน้าเหมืองหลังการระเบิดทุกครั้งเว้นแต่วันที่ฝนตกและพื้นที่ที่น้ำระเบิดเปียกขึ้นพอ	- บริเวณพื้นที่ทำเหมือง	- ตลอดระยะดำเนินการและตลอดอายุประทานบัตร	-	- บริษัท เอส ซี จี 1995 จำกัด

ตารางที่ 1-3 สรุปมาตรการป้องกันและแก้ไขผลกระทบสิ่งแวดล้อม ระยะดำเนินการ (ต่อ)

ทรัพยากรสิ่งแวดล้อม	มาตรการป้องกันและแก้ไขผลกระทบสิ่งแวดล้อม	สถานที่ดำเนินงาน	ระยะเวลาดำเนินการ	งบประมาณ(บาท)	ผู้รับผิดชอบ
ทรัพยากรสิ่งแวดล้อม	2.3 ให้มีกรมบรรณานุกรมทำการจัดพิมพ์ใบวิจัยหน้าหนังสือไปรษณีย์และให้พนักงานเก็บกวาดดูแลความสะอาดของโรงโม่หินและให้พนักงานเก็บกวาดดูแลความสะอาดของคัง หรือตามความเหมาะสมของสภาพภูมิอากาศ	- เส้นทางขนส่งแร่ก่อนออกสู่ทางหลวงหมายเลข 331 - พื้นที่ขุดเหมือง	- ตลอดระยะดำเนินการและตลอดอายุประทานบัตร	-	- บริษัท เอส ซี จี 1995 จำกัด
	2.4 ให้ตรวจสอบดูแลโรงโม่หินให้เป็นไปตามข้อกำหนดประกาศกรมอุตสาหกรรมพื้นฐานและการเหมืองแร่ เรื่อง ไรโรจไม่ บดหรือย่อยหิน มีระบบป้องกันผลกระทบสิ่งแวดล้อม ลงวันที่ 12 มกราคม 2548	- โรงโม่หินของโครงการ	- ตลอดระยะดำเนินการ	-	- บริษัท เอส ซี จี 1995 จำกัด
	2.5 ให้ดูแลแวดล้อมไม่ทำการปลูกต้นไม้ริมถนนของโครงการและหากพบต้นไม้ตายลงให้รีบปลูกทดแทนทันที	- บริเวณพื้นที่โรงโม่หิน	- ตลอดระยะดำเนินการ	- อยู่ใงบดำเนินการของโครงการ	- บริษัท เอส ซี จี 1995 จำกัด
	2.6 ให้ดูแลและหมั่นตรวจสอบระบบสายพานลำเลียงแร่จากหน้าเหมืองไปยังโรงโม่หินภายนอกพื้นที่โครงการให้มีสภาพดีสามารถใช้งานได้และป้องกันฝุ่นละออง	- สายพานลำเลียงแร่	- ตลอดระยะดำเนินการและตลอดอายุประทานบัตร	-	- บริษัท เอส ซี จี 1995 จำกัด
	3.1 ให้ดูแลป้ายเตือนเขตการใช้วัตถุระเบิด ให้อยู่ในสภาพดี และสามารถมองเห็นและสังเกตได้ชัดเจน (รูปที่ 14)	- เส้นทางสาธารณประโยชน์ทางด้านทิศตะวันออกของโครงการ	- ตลอดระยะดำเนินการและตลอดอายุประทานบัตร	- อยู่ใงบดำเนินการของโครงการ	- บริษัท เอส ซี จี 1995 จำกัด
3. เสียง ความสั่นสะเทือนและหินบด	3.2 ให้ใช้วัตถุระเบิด AN-FO โดยมี ไดนาไมต์ (Dynamite) หรือวัตถุระเบิดชนิดอื่น (Slurry Explosive) และเก็บไฟฟ้แบบจันทะถ่วง (Delay Detonator) ออกแบบให้ใช้วัตถุระเบิดประมาณ 29.67 กก./รูระเบิด	- บริเวณพื้นที่ทำเหมือง	- ตลอดระยะดำเนินการและตลอดอายุประทานบัตร	- อยู่ใงบดำเนินการของโครงการ	- บริษัท เอส ซี จี 1995 จำกัด

ตารางที่ 1-3 สรุปมาตรการป้องกันและแก้ไขผลกระทบสิ่งแวดล้อม ระยะดำเนินการ (ต่อ)

ทรัพยากรสิ่งแวดล้อม	มาตรการป้องกันและแก้ไขผลกระทบสิ่งแวดล้อม	สถานที่ดำเนินการ	ระยะเวลาดำเนินการ	งบประมาณ(บาท)	ผู้รับผิดชอบ
3.3	ให้มีการระมัดระวังไม่เก็บวันละ 1 ครั้ง ในช่วงเวลา 16.00-17.00 น. โดยจะต้องแจ้งให้พนักงานในเหมืองทราบก่อน หากคน หรือในกรณีที่มีเหตุจำเป็นจะต้องเลื่อนเวลาเปิดให้แจ้งหน่วยงานท้องถิ่นล่วงหน้าอย่างน้อย 1 วัน ได้แก่ ผู้ใหญ่บ้านหมู่ที่ 4 บ้านโสน เขตตำบลบงกช และสถานีตำรวจภูธรในท้องที่รับทราบ	- ที่ทำการผู้ใหญ่บ้านหมู่ที่ 4 บ้านโสน - ที่ทำการเทศบาลตำบลบงกช - สถานีตำรวจภูธรบงกช	- ตลอดระยะดำเนินการและตลอดอายุประทานบัตร	- อยู่ในงบดำเนินงานของโครงการ	- บริษัท เอส ซี จี 1995 จำกัด
3.4	ให้ใช้ Hydraulic Breaker เพื่อลดขนาดหินใหญ่ แทนการระเบิด	- บริเวณพื้นที่ทำเหมือง	- ตลอดระยะดำเนินการและตลอดอายุประทานบัตร	- อยู่ในงบดำเนินงานของโครงการ	- บริษัท เอส ซี จี 1995 จำกัด
3.5	ให้บังคับห้ามระเบิดให้หินเข้าพื้นที่ทำเหมืองทางด้านทิศเหนืออยู่ในทิศทางตรงข้ามกับพื้นที่ชุมชนที่อยู่บริเวณตอนใต้และทางทิศตะวันตกของพื้นที่โครงการ	- บริเวณพื้นที่โครงการ	- ตลอดระยะดำเนินการและตลอดอายุประทานบัตร	- อยู่ในงบดำเนินงานของโครงการ	- บริษัท เอส ซี จี 1995 จำกัด
3.6	จัดให้มีเจ้าหน้าที่ดูแลไม่ให้ประชาชนสัญจรบริเวณเส้นทางสาธารณะประโยชน์ในช่วงที่มีการระเบิด	- เส้นทางสาธารณประโยชน์บ้านหินชะโรง-บ้านบ่อน้ำร้อน	- ตลอดระยะดำเนินการและตลอดอายุประทานบัตร	- อยู่ในงบดำเนินงานของโครงการ	- บริษัท เอส ซี จี 1995 จำกัด
3.7	ให้ประกาศช่วงเวลาการระเบิดให้ประชาชนทราบล่วงหน้า เพื่อป้องกันการตื่นตกใจ โดยจัดให้มีพนักงานตรวจตราในรัศมี 100 ม. และเปิดสัญญาณเตือนก่อนและหลังการระเบิดทุกครั้ง โดยให้ได้ยินทั่วถึงกับในรัศมีไม่น้อยกว่า 500 ม. อย่างน้อย 3 นาที	- บริเวณพื้นที่โครงการ	- ตลอดระยะดำเนินการและตลอดอายุประทานบัตร	- อยู่ในงบดำเนินงานของโครงการ	- บริษัท เอส ซี จี 1995 จำกัด

ตารางที่ 1-3 สรุปมาตรการป้องกันและแก้ไขผลกระทบสิ่งแวดล้อม ระยะดำเนินการ (ต่อ)

ทรัพยากรสิ่งแวดล้อม	มาตรการป้องกันและแก้ไขผลกระทบสิ่งแวดล้อม	สถานที่ดำเนินการ	ระยะเวลาดำเนินการ	งบประมาณ(บาท)	ผู้รับผิดชอบ
ทรัพยากรสิ่งแวดล้อม	3.8 ให้ติดตามระบบการป้องกันและแก้ไขผลกระทบสิ่งแวดล้อม 3.9 ต้องจัดทำรายงานการออกเงินงบประมาณและเปิดบัญชีรายจ่ายเพื่อเป็นข้อมูลตรวจสอบ และปรับปรุงให้มีความเหมาะสม สำหรับการออกเงินงบประมาณและเปิดบัญชีต่อไป 3.10 การออกเงินงบประมาณและเปิดบัญชีรายจ่าย และการจัดซื้อจัดจ้างผู้ขายหรือผู้ให้บริการ 3.11 ต้องปฏิบัติตามกฎหมายที่เกี่ยวข้องกับวัตถุประสงค์ของโครงการใช้วัตถุประสงค์ การปฏิบัติงานด้านความปลอดภัยของโครงการใช้วัตถุประสงค์ และการขนส่งวัสดุและโครงการใช้วัตถุประสงค์ตามคู่มือความปลอดภัยในการใช้วัตถุประสงค์ของโครงการใช้วัตถุประสงค์	บริเวณพื้นที่โดยรอบโครงการ	- ตลอดระยะดำเนินการ และตลอดอายุ ประทานบัตร	- ตามสภาพความเสียหาย	- บริษัท เอส ซี จี 1995 จำกัด
	3.9 ต้องจัดทำรายงานการออกเงินงบประมาณและเปิดบัญชีรายจ่ายเพื่อเป็นข้อมูลตรวจสอบ และปรับปรุงให้มีความเหมาะสม สำหรับการออกเงินงบประมาณและเปิดบัญชีต่อไป	บริเวณพื้นที่ท่าเรือ	- ตลอดระยะดำเนินการ และตลอดอายุ ประทานบัตร	- อยู่ใ้งบประมาณของโครงการ	- บริษัท เอส ซี จี 1995 จำกัด
	3.10 การออกเงินงบประมาณและเปิดบัญชีรายจ่าย และการจัดซื้อจัดจ้างผู้ขายหรือผู้ให้บริการ 3.11 ต้องปฏิบัติตามกฎหมายที่เกี่ยวข้องกับวัตถุประสงค์ของโครงการใช้วัตถุประสงค์ การปฏิบัติงานด้านความปลอดภัยของโครงการใช้วัตถุประสงค์ และการขนส่งวัสดุและโครงการใช้วัตถุประสงค์ตามคู่มือความปลอดภัยในการใช้วัตถุประสงค์ของโครงการใช้วัตถุประสงค์	บริเวณพื้นที่ท่าเรือ	- ตลอดระยะดำเนินการ และตลอดอายุ ประทานบัตร	-	- บริษัท เอส ซี จี 1995 จำกัด
	3.11 ต้องปฏิบัติตามกฎหมายที่เกี่ยวข้องกับวัตถุประสงค์ของโครงการใช้วัตถุประสงค์ การปฏิบัติงานด้านความปลอดภัยของโครงการใช้วัตถุประสงค์ และการขนส่งวัสดุและโครงการใช้วัตถุประสงค์ตามคู่มือความปลอดภัยในการใช้วัตถุประสงค์ของโครงการใช้วัตถุประสงค์	บริเวณพื้นที่โครงการ	- ตลอดระยะดำเนินการ และตลอดอายุ ประทานบัตร	- อยู่ใ้งบประมาณของโครงการ	- บริษัท เอส ซี จี 1995 จำกัด
	3.11 ต้องปฏิบัติตามกฎหมายที่เกี่ยวข้องกับวัตถุประสงค์ของโครงการใช้วัตถุประสงค์ การปฏิบัติงานด้านความปลอดภัยของโครงการใช้วัตถุประสงค์ และการขนส่งวัสดุและโครงการใช้วัตถุประสงค์ตามคู่มือความปลอดภัยในการใช้วัตถุประสงค์ของโครงการใช้วัตถุประสงค์	บริเวณพื้นที่โครงการ	- ตลอดระยะดำเนินการ และตลอดอายุ ประทานบัตร	- อยู่ใ้งบประมาณของโครงการ	- บริษัท เอส ซี จี 1995 จำกัด

ตารางที่ 1-3 สรุปมาตรการป้องกันและแก้ไขผลกระทบสิ่งแวดล้อม ระยะดำเนินการ (ต่อ)

ทรัพยากรสิ่งแวดล้อม	มาตรการป้องกันและแก้ไขผลกระทบสิ่งแวดล้อม	สถานที่ดำเนินการ	ระยะเวลาดำเนินการ	งบประมาณ(บาท)	ผู้รับผิดชอบ
	3.12 ให้จัดกิจกรรมที่ก่อให้เกิดเสียงดังจากการทำงานในเมืองเวลากลางคืน	- บริเวณพื้นที่ท่าเรือ	- ตลอดระยะดำเนินการและตลอดอายุประเทานบัตร	-	- บริษัท เอส ซี จี 1995 จำกัด
4. อุทกวิทยา และคุณภาพน้ำ	4.1 ให้จัดสร้างบ่อดักตะกอน จำนวน 3 บ่อ บริเวณพื้นที่ลาดเททางด้านทิศเหนือและทิศตะวันตกของพื้นที่โครงการ	- บ่อดักตะกอน	- ตลอดระยะดำเนินการและตลอดอายุประเทานบัตร	-	- บริษัท เอส ซี จี 1995 จำกัด
	4.2 ให้ขุดลอกตะกอนดินในคูระบายน้ำ บ่อดักตะกอนของโครงการเป็นประจำ หรือหากพบว่าตะกอนมีปริมาณ 1/3 ของบ่อ และคูระบายน้ำ พร้อมทั้งคูและรางขุดบ่อดักตะกอน และคูระบายน้ำให้อยู่ในสภาพดีเสมอ	- บ่อดักตะกอน และคูระบายน้ำ	- ตลอดระยะดำเนินการและตลอดอายุประเทานบัตร	- อยู่ใงบดับดำเนินงานของโครงการ	- บริษัท เอส ซี จี 1995 จำกัด
	4.3 ให้นำน้ำในบ่อดักตะกอนและบ่อเหมืองไปใช้ประโยชน์ เช่น การฉีดพรมเส้นทางขนส่งแร่ การรดน้ำต้นไม้ในการฟื้นฟูพื้นที่จากการทำเหมือง เป็นต้น ห้ามปล่อยออกภายนอกพื้นที่โครงการเด็ดขาด	- เส้นทางขนส่งแร่ - พื้นที่โครงการ	- ตลอดระยะดำเนินการและตลอดอายุประเทานบัตร	- อยู่ใงบดับดำเนินงานของโครงการ	- บริษัท เอส ซี จี 1995 จำกัด
5. ทรัพยากรดิน	ให้นำเศษดินและเศษหินมาจัดสร้างคันกันดินบริเวณหลักหมุดที่ 7-11 และหลักหมุดที่ 1-3 ขนาดฐานกว้าง 4 ม. สูง 2 ม. สันติบกว้าง 2 ม. และห้ามขุดออกภายนอกพื้นที่โครงการเด็ดขาด	- บริเวณพื้นที่โครงการ	- ตลอดระยะดำเนินการและตลอดอายุประเทานบัตร	- อยู่ใงบดับดำเนินงานของโครงการ	- บริษัท เอส ซี จี 1995 จำกัด



ตารางที่ 1-3 สรุปมาตรการป้องกันและแก้ไขผลกระทบสิ่งแวดล้อม ระยะดำเนินการ (ต่อ)

ทรัพยากรสิ่งแวดล้อม	มาตรการป้องกันและแก้ไขผลกระทบสิ่งแวดล้อม	สถานที่ดำเนินงาน	ระยะเวลาดำเนินการ	งบประมาณ(บาท)	ผู้รับผิดชอบ
6. คมนาคม	<p>6.1 ให้การขนส่งเร่งรัดดำเนินการดังนี้</p> <p>(1) ให้ความสำคัญเร็วของรถบรรทุกซึ่งภายในโครงการให้ความเร็วไม่เกิน 30 กม./ชม. ส่วนรถบรรทุกที่วิ่งไปยังโรงโม่หินของโครงการให้ใช้ความเร็วตามกฎหมายกำหนด</p> <p>(2) รถขนส่งลำเลียงแร่ของโครงการต้องควบคุมน้ำหนักและความเร็วตามกฎหมายกำหนด</p> <p>(3) อบรมพนักงานขับรถบรรทุกแร่ให้ปฏิบัติตามกฎจราจรอย่างเคร่งครัด</p> <p>(4) การบรรทุกแร่ทุกครั้งจะต้องทำการปิดคลุมผ้าใบให้มิดชิดรวมทั้งจะต้องปิดฝากระบะข้างและท้ายของรถบรรทุกให้เรียบร้อย ทั้งนี้เพื่อป้องกันการตกหล่นของแร่หรือการฟุ้งกระจายของฝุ่นละออง</p> <p>(5) รถบรรทุกแร่ของโครงการจะต้องติดป้ายชื่อโครงการและหมายเลขโทรศัพท์ไว้ที่รถให้สามารถมองเห็นได้อย่างชัดเจน เพื่อรับข้อร้องเรียนจากผู้ใช้ถนนร่วมกับโครงการ</p> <p>6.2 ให้ดูแลรักษาสภาพเส้นทางขนส่งแร่ภายนอกพื้นที่โครงการให้อยู่ในสภาพที่ใช้งานได้ดีอยู่เสมอ และในกรณีเกิดการชำรุดเสียหายทางโครงการจะต้องรีบดำเนินการปรับปรุงทันที</p>	- เส้นทางขนส่งแร่ ภายนอกโครงการก่อนออกสู่ทางสาธารณะประโยชน์ทางทิศตะวันออก	- ตลอดระยะดำเนินการและตลอดอายุประทานบัตร	- อยู่ในงบประมาณของโครงการ	- บริษัท เอส ซี จี 1995 จำกัด

ตารางที่ 1-3 สรุปมาตรการป้องกันและแก้ไขผลกระทบสิ่งแวดล้อม ระยะดำเนินการ (ต่อ)

ทรัพยากรสิ่งแวดล้อม	มาตรการป้องกันและแก้ไขผลกระทบสิ่งแวดล้อม	สถานที่ดำเนินการ	ระยะเวลาดำเนินการ	งบประมาณ(บาท)	ผู้รับผิดชอบ
ทรัพยากรสิ่งแวดล้อม	6.3 ให้ทำการตรวจเช็คครกบรทุกแร่ เช่น ระบบห้ามล้อ ระบบไฟฟ้า การทำงานของเครื่องยนต์ ระบบเกียร์ และอื่นๆ ให้อยู่ในสภาพที่ใช้งานได้ และปลอดภัยอยู่เสมอ	-รถบรรทุกแร่	-ตลอดระยะดำเนินการและตลอดอายุประเทงานบัตร	- อยู่ใงบบดำเนิงานของโครงการ	- บริษัท เอส ซี จี 1995 จำกัด
	6.4 ให้อุแลรึกษาป้ายเตือนต่างๆ ของโครงการให้อยู่ในสภาพที่ดีอยู่เสมอ ถ้าหากเกิดการชำรุดเสียหายให้รีบดำเนินการซ่อมแซมโดยทันที	-เส้นทางขนส่งแร่ -พื้นที่โครงการ	-ตลอดระยะดำเนินการและตลอดอายุประเทงานบัตร	- อยู่ใงบบดำเนิงานของโครงการ	- บริษัท เอส ซี จี 1995 จำกัด
	6.5 จัดให้มีเจ้าหน้าที่ประจำจุดตัดถนนทางเข้าโรงโม่หินดังกล่าวเพื่อสอดส่องและป้องกันอุบัติเหตุที่อาจลจะเกิดขึ้น	-เส้นทางขนส่งแร่	-ตลอดระยะดำเนินการและตลอดอายุประเทงานบัตร	- อยู่ใงบบดำเนิงานของโครงการ	- บริษัท เอส ซี จี 1995 จำกัด
	6.6 ให้ฉีดพรมน้ำบริเวณเส้นทางที่ใช้ขนส่งแร่ไปยังโรงโม่หินของโครงการ วันละ 3-4 ครั้ง หรือตามสภาพอากาศ	-เส้นทางขนส่งแร่	-ตลอดระยะดำเนินการและตลอดอายุประเทงานบัตร	- อยู่ใงบบดำเนิงานของโครงการ	- บริษัท เอส ซี จี 1995 จำกัด
	7.1 กำหนดกฎระเบียบข้อบังคับปฏิบัติงานของโครงการ ห้ามล่าสัตว์ รวมทั้งไข่และตัวอ่อนของสัตว์ป่า หรือกระทำการอื่นใดอันเป็นการคุกคามต่อชีวิตและถิ่นที่อยู่อาศัยของสัตว์ป่า ทั้งในบริเวณพื้นที่โครงการ พื้นที่เ้า่นการทำเหมืองของโครงการ และพื้นที่ใกล้เคียงโดยรอบ พร้อมกำหนดบทลงโทษไว้อย่างชัดเจน	-บริเวณพื้นที่โครงการและบริเวณใกล้เคียง	-ตลอดอายุประเทงานบัตร	- อยู่ใงบบดำเนิงาน	- บริษัท เอส ซี จี 1995 จำกัด
	7.2 ให้ความร่วมมือกับหน่วยงานต่างๆ ในการประชาสัมพันธ์ให้ความรู้แก่ประชาชนให้เห็นคุณค่าของป่าไม้และสัตว์ป่า โดยเฉพาะอย่างยิ่งสัตว์ป่าคุ้มครองที่สำรวจพบในพื้นที่รวมถึงโทษที่จะได้รับหากมีการกระทำผิดเพื่อลดการบุกรุกทำลายป่าไม้และสัตว์ป่า	-บริเวณพื้นที่โครงการและบริเวณใกล้เคียง	-ตลอดอายุประเทงานบัตร	- อยู่ใงบบดำเนิงาน	- บริษัท เอส ซี จี 1995 จำกัด



ตารางที่ 1-3 สรุปมาตรการป้องกันและแก้ไขผลกระทบสิ่งแวดล้อม ระยะดำเนินการ (ต่อ)

ทรัพยากรสิ่งแวดล้อม	มาตรการป้องกันและแก้ไขผลกระทบสิ่งแวดล้อม	สถานที่ดำเนินงาน	ระยะเวลาดำเนินการ	งบประมาณ(บาท)	ผู้รับผิดชอบ
ทรัพยากรสิ่งแวดล้อม	7.3 ในระหว่างการทำเหมือง หากพบสัตว์ป่าที่ใกล้สูญพันธุ์และสัตว์ป่าที่มีแนวโน้มใกล้สูญพันธุ์ ในพื้นที่ที่มีการเปิดหน้าเหมืองหรือได้รับบาดเจ็บในพื้นที่เปิดหน้าเหมือง จะต้องขอความร่วมมือไปยังสำนักบริหารพื้นที่อนุรักษ์ที่ 4 (สุราษฎร์ธานี) เพื่อจัดส่งผู้ชำนาญการทางด้านสัตว์ป่ามาให้ความแนะนำในการดำเนินการ โดยบริษัท เอส ซี จี 1995 จำกัด จะเป็นผู้รับผิดชอบด้านงบประมาณทั้งหมด	- บริเวณพื้นที่โครงการ	- ตลอดอายุประทานบัตร	-	- บริษัท เอส ซี จี 1995 จำกัด
	7.4 ให้สนับสนุนการปลูกต้นไม้ให้กับหน่วยงานราชการ เพื่อชดเชยพื้นที่ป่าที่สูญเสียจากการทำเหมืองแม้จะได้จ่ายค่าธรรมเนียมหรือค่าชดเชยให้กับกรมป่าไม้เพื่อเป็นค่าปลูกป่าชดเชยในพื้นที่ป่า	- บริเวณพื้นที่โครงการ	- ตลอดอายุประทานบัตร	-	- บริษัท เอส ซี จี 1995 จำกัด
	7.5 สำหรับในบริเวณพื้นที่โครงการมีช่องป่าหวงห้าม 4 ชนิด คือ จันทน์ผา ( <i>Dracaena laurina</i> Gagnep) หวายขม ( <i>Colamus diepenhorstii</i> Miq.) ก้อ ( <i>Quercus</i> spp.) หาด ( <i>Artocarpus lakoocha</i> Roxb.) หากพบในบริเวณพื้นที่เปิดทำเหมืองให้โครงการล้อมย้ายออกก่อนเริ่มกิจกรรมการเปิดพื้นที่ ทั้งนี้ต้องได้รับอนุญาตจากพนักงานเจ้าหน้าที่ และต้องเสียค่าภาคหลวง พร้อมทั้งต้องปฏิบัติตามข้อกำหนดในกฎกระทรวงการอนุญาตเท่านั้น	- บริเวณพื้นที่โครงการ	- ตลอดอายุประทานบัตร	-	- บริษัท เอส ซี จี 1995 จำกัด

ตารางที่ 1-3 สรุปมาตรการป้องกันและแก้ไขผลกระทบสิ่งแวดล้อม ระยะดำเนินการ (ต่อ)

ทรัพยากรสิ่งแวดล้อม	มาตรการป้องกันและแก้ไขผลกระทบสิ่งแวดล้อม	สถานที่ดำเนินการ	ระยะเวลาดำเนินการ	งบประมาณ(บาท)	ผู้รับผิดชอบ
8. เกษตรกรรม	มาตรการป้องกันการร้องเรียนจากราษฎรที่อาศัยอยู่บริเวณใกล้เคียง หรือพื้นที่เกษตรกรรมอยู่ใกล้เคียงโครงการว่าได้รับความเดือดร้อนรำคาญหรือความเสียหายจากการดำเนินการโครงการ และทางราชการได้ตรวจพบว่าไม่ปฏิบัติตามมาตรการป้องกันที่กำหนดไว้ เจ้าของโครงการจะต้องทำตามคำสั่งของทางราชการและแก้ไขเหตุแห่งความเดือดร้อนรำคาญให้เสร็จสิ้นก่อนที่จะดำเนินการต่อไป	-พื้นที่เกษตรกรรมใกล้เคียงพื้นที่โครงการ	- ตลอดระยะดำเนินการและตลอดอายุประทานบัตร	- ขึ้นอยู่กับสภาพความเสียหายหรือความเดือดร้อน	- บริษัท เอส ซี จี 1995 จำกัด
9. เศรษฐกิจ-สังคม	9.1 ให้สนับสนุนกิจกรรมของชุมชนเพื่อสร้างความสัมพันธ์ที่ดีกับประชาชนในชุมชนใกล้เคียงโครงการ เช่น ให้งานการศึกษา ค่าอาหารกลางวัน กิจกรรมการศึกษาของโรงเรียน อุปกรณ์การแพทย์ของ รพ.สต.ในพื้นที่ และบริจาคสนับสนุนกิจกรรมด้านศาสนา	-บริเวณชุมชนใกล้เคียงโรงเรียน วัด รพ.สต.ในพื้นที่	-ตลอดระยะดำเนินการและตลอดอายุประทานบัตร	- กองทุนพัฒนาหมู่บ้านรอบพื้นที่เหมืองแร่และกองทุนผ้าระวังสุขภาพ	- บริษัท เอส ซี จี 1995 จำกัด
	9.2 ให้ดำเนินการประชาสัมพันธ์ผลการตรวจสอบคุณภาพสิ่งแวดล้อมและดูแลรักษาป้ายประชาสัมพันธ์คุณภาพสิ่งแวดล้อมบริเวณชุมชนโดยรอบโครงการให้ชุมชนใกล้เคียงรับทราบ ตำแหน่งติดตั้งป้าย ดังรูปที่ 14	-บริเวณชุมชนในรัศมี 3 กม.	-ตลอดระยะดำเนินการและตลอดอายุประทานบัตร	- อยู่ในงบดำเนินงานของโครงการ	- บริษัท เอส ซี จี 1995 จำกัด
	9.3 หากเกิดความเสียหายจากกิจกรรมการทำเหมืองที่มีต่อบ้านเรือนประชาชนใกล้เคียงโครงการ จะต้องเร่งดำเนินการแก้ไขและชดเชยค่าเสียหายตามความเหมาะสมและยุติธรรม	-บริเวณชุมชนในรัศมี 3 กม.	-ตลอดระยะดำเนินการและตลอดอายุประทานบัตร	- อยู่ในงบดำเนินงานของโครงการ	- บริษัท เอส ซี จี 1995 จำกัด
	9.4 ให้พิจารณาจ้างแรงงานในท้องถิ่นเป็นหลัก ตามความเหมาะสมกับตำแหน่งงาน	-บริเวณชุมชนใกล้เคียง	-ตลอดอายุประทานบัตร	-	- บริษัท เอส ซี จี 1995 จำกัด

ตารางที่ 1-3 สรุปมาตรการป้องกันและแก้ไขผลกระทบสิ่งแวดล้อม ระยะดำเนินการ (ต่อ)

ทรัพยากรสิ่งแวดล้อม	มาตรการป้องกันและแก้ไขผลกระทบสิ่งแวดล้อม	สถานที่ดำเนินงาน	ระยะเวลาดำเนินการ	งบประมาณ(บาท)	ผู้รับผิดชอบ
ทรัพยากรสิ่งแวดล้อม	9.5 ให้มีกลองแสดงความคิดเห็นของประชาชนต่อโครงการบริเวณสำนักงานโครงการ ที่ทำการผู้ใหญ่บ้านหมู่ที่ 4 บ้านไสโน ที่ทำการผู้ใหญ่บ้านหมู่ที่ 5 บ้านบ่อน้ำร้อน การผู้ใหญ่บ้าน หมู่ที่ 7 บ้านแม่โมกข์ ร้านค้าชุมชนกลุ่มบ้านนาเหนือ หมู่ที่ 4 บ้านนาเหนือ และเทศบาลตำบลกุรุฑ พร้อมทั้งให้โครงการประสานงานกับผู้นำชุมชนเพื่อทราบสถานการณ์ผลกระทบจากโครงการต่อชุมชน	- ที่ทำการผู้ใหญ่บ้านหมู่ที่ 4 บ้านไสโน - ที่ทำการผู้ใหญ่บ้านหมู่ที่ 5 บ้านบ่อน้ำร้อน - ที่ทำการผู้ใหญ่บ้าน หมู่ที่ 7 บ้านแม่โมกข์ - เทศบาลตำบลกุรุฑ	- ตลอดระยะดำเนินการ และตลอดอายุประทานบัตร	- 3,000 บาท	- บริษัท เอส ซี จี 1995 จำกัด
	9.6 จัดทำแผนประชาสัมพันธ์การทำเหมืองแร่ของโครงการอย่างต่อเนื่องตลอดระยะเวลาดำเนินการ โดยแจ้งผ่านไปยังผู้ใหญ่บ้าน กำนัน นายกเทศบาลตำบลกุรุฑและสื่อมวลชนท้องถิ่น โดยจัดทำเป็นแผนพับประชาสัมพันธ์โครงการอย่างน้อยปีละ 2 ครั้ง หรือส่งรายงานแผนประชาสัมพันธ์การทำเหมืองแร่ของโครงการไปยังผู้นำชุมชนเพื่อประชาสัมพันธ์โครงการตามเงื่อนไขระยะเวลาที่ต้องดำเนินการทั้งนี้รายละเอียดข้อมูลประชาสัมพันธ์ที่สำคัญ ได้แก่ - รายละเอียดกิจกรรมของโครงการ - ความต้องการบุคลากร - ข้อมูลโครงการ ชื่อบุคคล ที่อยู่ เบอร์โทรศัพท์ติดต่อได้ - ผลประโยชน์ต่อชุมชน	- ที่ทำการกำนันตำบลกุรุฑ - ที่ทำการเทศบาลตำบลกุรุฑ - สำนักข่าวท้องถิ่นอำเภอ - วิทยุชุมชน - สำนักงานโครงการ - ที่ทำการผู้ใหญ่บ้านหมู่ที่ 4 บ้านไสโน - ที่ทำการผู้ใหญ่บ้านหมู่ที่ 5 บ้านบ่อน้ำร้อน - ที่ทำการผู้ใหญ่บ้าน หมู่ที่ 7 บ้านแม่โมกข์ - ร้านค้ากลุ่มบ้านใกล้เคียง - โครงการบ้านนาเหนือ - สำนักพิมพ์หลังราษฎร์	- ตลอดระยะดำเนินการ และตลอดอายุประทานบัตร	- อยู่แบบดำเนินงานของโครงการ	- บริษัท เอส ซี จี 1995 จำกัด



ตารางที่ 1-3 สรุปมาตรการป้องกันและแก้ไขผลกระทบสิ่งแวดล้อม ระยะดำเนินการ (ต่อ)

ทรัพยากรสิ่งแวดล้อม	มาตรการป้องกันและแก้ไขผลกระทบสิ่งแวดล้อม	สถานที่ดำเนินการ	ระยะเวลาดำเนินการ	งบประมาณ(บาท)	ผู้รับผิดชอบ
ทรัพยากรสิ่งแวดล้อม	10.4 ให้จัดหาและกำหนดให้คนงานได้ใช้อุปกรณ์ป้องกันอันตรายส่วนบุคคลให้เหมาะสมกับงาน เช่น หน้ากากกันฝุ่นที่สามารถป้องกันฝุ่นละอองได้ หมวกกันिरภัย รองเท้านิภัย สำหรับผู้ที่ใช้เครื่องเจาะสำหรับคนงานที่ปฏิบัติงานกับเครื่องจักรที่มีเสียงดังให้สวมที่ครอบหู (Ear Muff) หรือที่เสียบหู (Ear Plug)	- พนักงานโครงการ	- ตลอดระยะดำเนินการและตลอดอายุประทานบัตร	- อยู่ใ้บังคับดำเนินงานของโครงการ	- บริษัท เอส ซี จี 1995 จำกัด
	10.5 ต้องควบคุมระดับเสียงที่พนักงานได้รับเฉลี่ยตลอดเวลาการทำงานในแต่ละวัน มิให้เกิน 85 เดซิเบล (เอ) และกรณีที่มีสภาพการทำงานมีระดับเสียงเกิน 85 เดซิเบล (เอ) ต้องให้พนักงานหยุดทำงานจนกว่าจะปรับปรุงหรือแก้ไขให้ระดับเสียงเป็นไปตามมาตรฐานที่กำหนด หรือจัดให้สวมใส่อุปกรณ์คุ้มครองความปลอดภัยส่วนบุคคลตลอดเวลาที่ทำงาน เพื่อลดระดับเสียงที่สัมผัสในหู	- พนักงานโครงการ	- ตลอดระยะดำเนินการและตลอดอายุประทานบัตร	- อยู่ใ้บังคับดำเนินงานของโครงการ	- บริษัท เอส ซี จี 1995 จำกัด
	10.6 ให้ทำการตรวจสอบและควบคุมพฤติกรรมคนงานของโครงการอย่างสม่ำเสมอ ทั้งนี้หากพบการกระทำผิดหรือก่อให้เกิดความเดือดร้อนที่เป็นภัยต่อราษฎรและชุมชนให้พิจารณาโทษกฎหมายของโครงการ และข้อกฎหมายที่เกี่ยวข้อง	- พนักงานโครงการ	- ตลอดระยะดำเนินการและตลอดอายุประทานบัตร	- อยู่ใ้บังคับดำเนินงานของโครงการ	- บริษัท เอส ซี จี 1995 จำกัด
	10.7 ให้จัดหาและอุปกรณ์การปฐมพยาบาลเบื้องต้นสำหรับกรณีฉุกเฉินไว้ประจำโครงการ เพื่อสามารถรักษาผู้ป่วยในเบื้องต้นให้ทันเวลาที่ พร้อมก็ับจัดหาพยาบาลสำหรับ	- บริเวณพื้นที่โครงการ	- ตลอดระยะดำเนินการและตลอดอายุประทานบัตร	- อยู่ใ้บังคับดำเนินงานของโครงการ	- บริษัท เอส ซี จี 1995 จำกัด

ตารางที่ 1-3 สรุปมาตรการป้องกันและแก้ไขผลกระทบสิ่งแวดล้อม ระยะดำเนินการ (ต่อ)

ทรัพยากรสิ่งแวดล้อม	มาตรการป้องกันและแก้ไขผลกระทบสิ่งแวดล้อม	สถานที่ดำเนินการ	ระยะเวลาดำเนินการ	งบประมาณ(บาท)	ผู้รับผิดชอบ
ทรัพยากรสิ่งแวดล้อม	มาตรการป้องกันและแก้ไขผลกระทบสิ่งแวดล้อม สำเลียงผู้ไปยังโรงพยาบาลในกรณีที่ได้รับอุบัติเหตุร้ายแรง				
	10.8 ให้สนับสนุนกิจกรรมส่งเสริมสุขภาพ กิจกรรมเฝ้าระวังภาวะสุขภาพของประชาชนในชุมชน โดยประสานงานร่วมกับหน่วยงานสาธารณสุขในท้องถิ่น เช่น การอบรมการตรวจสุขภาพ เป็นต้น	-บริเวณชุมชนในรัศมี 3 กม.	-ตลอดระยะดำเนินการและตลอดอายุประทานบัตร	-กองทุนเฝ้าระวังสุขภาพ	-บริษัท เอส ซี จี 1995 จำกัด
	10.9 หากการดำเนินการส่งเสริมสุขภาพเกิดความปลอดภัยชีวิตและทรัพย์สินของประชาชนที่อยู่บริเวณใกล้เคียงโครงการ โครงการจะต้องทำการชดเชยค่าเสียหายตามความเหมาะสมและเป็นธรรมให้แก่ประชาชนที่ได้รับความสะดวกเดือดร้อน	-บริเวณพื้นที่ใกล้เคียงโครงการ	-ตลอดระยะดำเนินการและตลอดอายุประทานบัตร	-ตามสภาพความเสียหายที่เกิดขึ้น	-บริษัท เอส ซี จี 1995 จำกัด
	10.10 จัดให้คนงานที่ไม่มีส่วนเกี่ยวข้องกับแหล่งเกิดผลกระทบต่อสุขภาพด้านฝุ่นละออง และเสียง แยกส่วนจากบริเวณดังกล่าว	-บริเวณพื้นที่โครงการ	-ตลอดระยะดำเนินการและตลอดอายุประทานบัตร		-บริษัท เอส ซี จี 1995 จำกัด
	10.11 ให้ปฏิบัติตามพระราชบัญญัติหรือกฎหมายที่เกี่ยวข้องกับการดูแลสุขภาพปลอดภัย อาชีวอนามัยและสภาพแวดล้อม และการดูแลคุ้มครองแรงงาน และเงินชดเชย เช่น (1) พระราชบัญญัติความปลอดภัย อาชีวอนามัยและสภาพแวดล้อมในการทำงาน พ.ศ.2554	-พนักงานของโครงการ	-ตลอดระยะดำเนินการและตลอดอายุประทานบัตร	-อยู่ในงบประมาณของโครงการ	-บริษัท เอส ซี จี 1995 จำกัด



ตารางที่ 1-3 สรุปมาตรการป้องกันและแก้ไขผลกระทบสิ่งแวดล้อม ระยะดำเนินการ (ต่อ)

ทรัพยากรสิ่งแวดล้อม	มาตรการป้องกันและแก้ไขผลกระทบสิ่งแวดล้อม	สถานที่ดำเนินงาน	ระยะเวลาดำเนินการ	งบประมาณ(บาท)	ผู้รับผิดชอบ
11. ทัศนียภาพ	มาตรการป้องกันและแก้ไขผลกระทบสิ่งแวดล้อม (2) พระราชบัญญัติคุ้มครองแรงงาน พ.ศ.2541 (3) พระราชบัญญัติประกันสังคม พ.ศ.2533 (4) พระราชบัญญัติเงินทดแทน พ.ศ.2537				
	11.1 ให้ดำเนินการเปิดทัศนียภาพตามแผนผังบริเวณโครงการ ทำเหมือง เพื่อลดการเปลี่ยนแปลงสภาพภูมิประเทศอย่างรวดเร็วที่อาจส่งผลกระทบต่อทัศนียภาพบริเวณโครงการ	- บริเวณพื้นที่โครงการ	- ตลอดระยะดำเนินการ และตลอดอายุ ประเทษบัตริ		- บริษัท เอส ซี จี 1995 จำกัด
	11.2 ดูแลรักษาดินไม้ที่ปลูกไว้ให้เป็นแนวป้องกันผู้และของ และเสียรบกวน ทั้งนี้แนวต้นไม้ดังกล่าวใช้เป็นแนวบดบัง ทัศนียภาพการมองเห็นบริเวณพื้นที่ทำเหมืองได้	- บริเวณพื้นที่ทำเหมือง	- ตั้งแต่เปิดดำเนินการ จนถึงอายุประเทษบัตริ	- ตามแผนการฟื้นฟู พื้นที่ผ่านการทำ เหมืองแร่	- บริษัท เอส ซี จี 1995 จำกัด
	11.3 ให้ดำเนินการเปิดทัศนียภาพตามแผนผังบริเวณโครงการ ทำเหมือง เพื่อลดการเปลี่ยนแปลงสภาพภูมิประเทศอย่างรวดเร็ว และให้ดำเนินการปลูกต้นไม้บริเวณพื้นที่ดำเนินการทำ เหมือง	- บริเวณพื้นที่โครงการ	- ตลอดระยะดำเนินการ และต่อเนื่องตลอดอายุ ประเทษบัตริ	- อยู่ใงบงบดำเนินการ ของโครงการ	- บริษัท เอส ซี จี 1995 จำกัด
	11.4 ให้ดำเนินการฟื้นฟูพื้นที่ทำเหมืองขึ้นบดควบคุมไปกับการ ทำเหมืองแร่ และการฟื้นฟูพื้นที่ที่สิ้นสุดการทำเหมืองในแต่ ละช่วงปี ให้เป็นไปตามแผนงานฟื้นฟูพื้นที่โครงการจาก ทำเหมืองแร่ ตลอดอายุประเทษบัตริ ตามแผนงานฟื้นฟูพื้นที่ โครงการที่กำหนดไว้ในรายงานการประเมินผลกระทบ สิ่งแวดล้อม	- บริเวณโดยรอบโรง หินของโครงการ - บริเวณพื้นที่โครงการ	- ตลอดอายุ ประเทษบัตริ		- บริษัท เอส ซี จี 1995 จำกัด

ตารางที่ 1-3 สรุปมาตรการป้องกันและแก้ไขผลกระทบสิ่งแวดล้อม ระยะดำเนินการ (ต่อ)

ทรัพยากรสิ่งแวดล้อม	มาตรการป้องกันและแก้ไขผลกระทบสิ่งแวดล้อม	สถานที่ดำเนินงาน	ระยะเวลาดำเนินการ	งบประมาณ(บาท)	ผู้รับผิดชอบ
12. ประวัติศาสตร์ โบราณคดี และศาสนสถาน	มาตรการป้องกันและแก้ไขผลกระทบสิ่งแวดล้อม ในระหว่างการทำเหมืองขุดพบโบราณคดี หรือร่องรอยโบราณคดี ไม่ว่าจะเป็นภาพเขียนสีหรืออื่นๆ ที่มีคุณลักษณะทางประวัติศาสตร์ จะต้องรายงานและขอความร่วมมือกรมศิลปากร หรือสำนักงาน หรือสำนักงนศิลปากรในท้องถิ่นเข้าไปดำเนินการตรวจสอบพื้นที่ ทั้งนี้ในระหว่างการทำเหมืองจะต้องหยุดการทำเหมืองชั่วคราวและหากพิสูจน์ได้ว่า เป็นแหล่งโบราณคดี ผู้ถือประทานบัตรจะต้องปฏิบัติตามเงื่อนไขของหน่วยงานที่เกี่ยวข้องโดยไม่มีข้อเรียกร้องใดๆ	สถานที่ดำเนินงาน บริเวณพื้นที่โครงการ	-ตลอดระยะดำเนินการ และตลอดอายุประทานบัตร	-	-บริษัท เอส ซี จี 1995 จำกัด



ตารางที่ 2 สรุปมาตรการติดตามตรวจสอบผลกระทบสิ่งแวดล้อมของโครงการ

ทรัพยากร สิ่งแวดล้อม	ดัชนี	สถานที่	ความถี่	ค่าใช้จ่าย (บาท/ปี)	ผู้รับผิดชอบ
1. คุณภาพอากาศ	- ฝุ่นละอองรวม (TSP) - ฝุ่นละอองขนาดเล็กไม่เกิน 10 ไมครอน (PM-10)	- โรงไม้ทอนของโครงการ - บ้านราษฎรใกล้เคียงบ้านบ่อน้ำร้อน - บ้านราษฎรใกล้เคียงบ้านแม่ไมเก้ - โรงเรียนบ้านไสเโบ (รูปที่ 16)	- ปีละ 2 ครั้ง สถานีละ 3 วันต่อเนื่อง (ในช่วงเดือน มกราคม-กุมภาพันธ์ และเดือนกรกฎาคม-สิงหาคม) รวมถึงการตรวจวัดความเร็วลมและทิศทางลม 1 สถานี ขณะดำเนินการตรวจวัดต้องดำเนินการในช่วงที่มีการทำเหมือง และบันทึกสภาพแวดล้อมขณะทำการตรวจวัดทั้งข้อมูลพื้นที่ทำเหมืองและบริเวณโดยรอบพื้นที่โครงการ	- 60,000	- บริษัท เอส ซี จี 1995 จำกัด
2. เสียง และ ความ สั่นสะเทือน	- ระดับเสียงสูงสุด ( $L_{max}$ ) - ระดับเสียงเฉลี่ย 24 ชั่วโมง ( $L_{eq 24 hr}$ ) - ความสั่นสะเทือน	- ระดับเสียง (รูปที่ 16) - โรงไม้ทอนของโครงการ - บ้านราษฎรใกล้เคียงบ้านบ่อน้ำร้อน - บ้านราษฎรใกล้เคียงบ้านแม่ไมเก้ - โรงเรียนบ้านไสเโบ	- ปีละ 2 ครั้ง สถานีละ 3 วันต่อเนื่อง (ในช่วงเดือน มกราคม-กุมภาพันธ์ และเดือนกรกฎาคม-สิงหาคม) ขณะดำเนินการตรวจวัดต้องดำเนินการในช่วงที่มีการทำเหมือง และบันทึกสภาพแวดล้อมขณะทำการตรวจวัดทั้งข้อมูลพื้นที่ทำเหมืองและบริเวณโดยรอบพื้นที่โครงการ	- 50,000	- บริษัท เอส ซี จี 1995 จำกัด
		ความสั่นสะเทือน (รูปที่ 16) - บ้านราษฎรใกล้เคียงบ้านบ่อน้ำร้อน - บริเวณขอบแปลงประทานบัตร	- ปีละ 2 ครั้ง (ในช่วงเดือนมกราคม-กุมภาพันธ์ และเดือนกรกฎาคม-สิงหาคม) โดยทำการตรวจวัดขณะทำการระเบิด	- 30,000	

ตารางที่ 2 สรุปมาตรการติดตามตรวจสอบผลกระทบสิ่งแวดล้อมของโครงการ (ต่อ)

ทรัพยากร สิ่งแวดล้อม	ดัชนี	สถานที่	ความถี่	ค่าใช้จ่าย (บาท/ปี)	ผู้รับผิดชอบ
3. คุณภาพน้ำผิวดิน	- ความเป็นกรดและด่าง - ปริมาณของแข็งแขวนลอยทั้งหมด - ปริมาณของแข็งละลายทั้งหมด - ความกระด้าง - ความขุ่น	- คลองน้ำช่วงก่อนไหลผ่านพื้นที่โครงการ - คลองน้ำช่วงไหลผ่านใกล้เคียงพื้นที่โครงการ - คลองน้ำช่วงไหลผ่านพื้นที่โครงการ - บ่อตกตะกอนโครงการ	- ปีละ 2 ครั้ง (ในช่วงเดือนมกราคม-กุมภาพันธ์ และเดือนกรกฎาคม-สิงหาคม)	30,000	- บริษัท เอส ซี จี 1995 จำกัด
4. คุณภาพน้ำใต้ดิน	- ความเป็นกรดและด่าง - ปริมาณของแข็งแขวนลอยทั้งหมด - ปริมาณของแข็งละลายทั้งหมด - ความกระด้าง - ความขุ่น	- บ่อบาดาลบ้านไผ่	- ปีละ 2 ครั้ง (ในช่วงเดือนมกราคม-กุมภาพันธ์ และเดือนกรกฎาคม-สิงหาคม)	10,000	- บริษัท เอส ซี จี 1995 จำกัด
5. สาธารณสุข อาชีวอนามัย และความปลอดภัย	5.1 ให้มีการตรวจสอบสุขภาพของถูกจ้างที่ทำงานเกี่ยวกับปัจจัยเสี่ยงโดยแพทย์แผนปัจจุบันหนึ่งที่ได้รับใบอนุญาตประกอบวิชาชีพเวชกรรมด้านอาชีวเวชศาสตร์ หรือที่ผ่านการอบรมด้านอาชีวเวชศาสตร์ให้ตรวจสุขภาพของพนักงานเป็นประจำทุกปี ส่วนพนักงานที่จะรับเข้ามารับผิดชอบปฏิบัติงานในพื้นที่ที่มีโอกาสสัมผัสกับฝุ่นละอองและเสียงดัง ให้ดำเนินการตรวจสอบสุขภาพก่อนรับเข้าทำงานให้เพิ่มเติมรายการตรวจดังนี้	- พนักงานโครงการ	- ทุกครั้งก่อนรับเข้าทำงานจากนั้น 1 ครั้ง/ปี (ในช่วงเดือนกรกฎาคม-สิงหาคม)	100,000	- บริษัท เอส ซี จี 1995 จำกัด

ตารางที่ 2 สรุปมาตรการติดตามตรวจสอบผลกระทบสิ่งแวดล้อมของโครงการ (ต่อ)

ทรัพยากร สิ่งแวดล้อม	ดัชนี	สถานที่	ความถี่	ค่าใช้จ่าย (บาท/ปี)	ผู้รับผิดชอบ
	<ul style="list-style-type: none"> <li>- สุขภาพทั่วไป</li> <li>- สมรรถภาพการได้ยิน</li> <li>- สมรรถภาพปอด พร้อมทั้งการเอกซเรย์ปอด</li> <li>- โรคเกี่ยวกับระบบทางเดินหายใจ</li> </ul> <p>ทั้งนี้หากผลการตรวจสุขภาพผิดปกติให้ โครงการส่งพนักงานคนดังกล่าวเข้ารับการตรวจ จากแพทย์อาชีวเวชศาสตร์โดยละเอียด เพื่อหา สาเหตุและทำการรักษาต่อไป หากแพทย์วินิจฉัย ว่าความผิดปกติมีสาเหตุมาจากการปฏิบัติงานให้ สลับหน้าที่ไปปฏิบัติหน้าที่อื่นที่ไม่เป็นเหตุ เกี่ยวข้องกับโรคหรือความผิดปกตินั้น รวมทั้งจัด ให้คบบางที่ไม่มีส่วนเกี่ยวข้องกับแหล่งกำเนิด ผลกระทบต่อสุขภาพด้านฝุ่นละออง เสียง และ อุบัติเหตุแยกส่วนจากบริเวณดังกล่าว</p>				
	<p>5.2 จัดมีการอบรมเพื่อให้ความรู้เกี่ยวกับความ ปลอดภัยในการทำงาน และการใช้อุปกรณ์ ป้องกันอันตรายส่วนบุคคลและมีการทบทวน ฝึกซ้อมอย่างสม่ำเสมอ</p>	- พนักงานของโครงการ	- ปีละ 1 ครั้ง (ในช่วงเดือน กรกฎาคม-สิงหาคม)	-	- บริษัท เอส ซี จี 1995 จำกัด

ตารางที่ 2 สรุปมาตรการติดตามตรวจสอบผลกระทบสิ่งแวดล้อมของโครงการ (ต่อ)

ทรัพยากร สิ่งแวดล้อม	ดัชนี	สถานที่	ความถี่	ค่าใช้จ่าย (บาท/ปี)	ผู้รับผิดชอบ
	5.3 ให้บันทึกสถิติและสาเหตุของการเกิดอุบัติเหตุ และการป้องกันแก้ไข เพื่อใช้ประกอบในการจัดทำรายงานผลการปฏิบัติตามมาตรการป้องกันและแก้ไขผลกระทบสิ่งแวดล้อมและมาตรการติดตามตรวจสอบผลกระทบสิ่งแวดล้อม	- พนักงานของโครงการ	- บันทึกเหตุการณ์ที่มีอุบัติเหตุและรายงานประจำปี 2 ครั้ง/ปี (ในช่วงเดือนมกราคม-กุมภาพันธ์ และเดือนกรกฎาคม-สิงหาคม)	-	- บริษัท เอส ซี จี 1995 จำกัด
6. การคมนาคม	ตรวจสอบสภาพเส้นทางขนส่งแรรวมทั้งป้ายสัญญาณจราจร เพื่อให้อยู่ในสภาพให้การได้อย่างมีประสิทธิภาพอยู่เสมอ ถ้าบริเวณใดชำรุดเสียหายต้องรีบซ่อมแซมทันที	- เส้นทางขนส่งของโครงการ	- ดำเนินการทันทีหากบริเวณใดชำรุดเสียหาย	-	- บริษัท เอส ซี จี 1995 จำกัด
7. เศรษฐกิจ-สังคม	7.1 ให้ดำเนินการสำรวจความคิดเห็นของผู้มีบ้าน และประชาชนเกี่ยวกับ - สภาพเศรษฐกิจ-สังคมและสุขภาพ - การวิเคราะห์การเปลี่ยนแปลงสภาพเศรษฐกิจสังคม - ปัญหาและผลกระทบที่ได้รับจากการดำเนินโครงการ - ความวิตกกังวลเกี่ยวกับผลกระทบจากการทำงาน	กลุ่มผู้มีบ้านชุมชน กลุ่มพื้นที่อ่อนไหว และประชาชนในรัศมี 3 กม. ได้แก่ - ผู้ใหญ่บ้านและประชาชน ม.4 บ้านไสโน (ตำบลกรูด) - ผู้ใหญ่บ้านและประชาชน ม.5 บ้านบ่อน้ำร้อน (ตำบลกรูด) - ผู้ใหญ่บ้านและประชาชน ม.7 บ้านแม่โมกข์ (ตำบลกรูด)	- 1 ครั้ง/ปี (ในช่วงเดือนกรกฎาคม-สิงหาคม)	- 200,000 บาท/ปี	- บริษัท เอส ซี จี 1995 จำกัด

ตารางที่ 2 สรุปมาตรการติดตามตรวจสอบผลกระทบสิ่งแวดล้อมของโครงการ (ต่อ)

ทรัพยากร สิ่งแวดล้อม	ดัชนี	สถานที่	ความถี่	ค่าใช้จ่าย (บาท/ปี)	ผู้รับผิดชอบ
	<ul style="list-style-type: none"> <li>- ความคิดเห็นต่อโครงการ</li> <li>- ความต้องการของชุมชน</li> <li>- ข้อเสนอแนะที่มีต่อโครงการ</li> </ul>	<ul style="list-style-type: none"> <li>- ผู้ใหญ่บ้านและประชาชน ม.4</li> <li>- บ้านนาเหนือ (ตำบลพลาญวาส)</li> <li>- บ้านราษฎร์ร่มเกล้าหมู่บ้านโนน</li> <li>- วัด โรงพยาบาลส่งเสริมสุขภาพตำบล และโรงเรียนในพื้นที่ศึกษา</li> </ul>			
	<p>7.2 ให้นักศึกษาได้เรื่องร้องเรียนที่เกิดจากโครงการ เพื่อใช้ประกอบในการจัดทำรายงานผลการปฏิบัติตามมาตรการป้องกันและแก้ไขผลกระทบสิ่งแวดล้อมและมาตรการติดตามตรวจสอบผลกระทบสิ่งแวดล้อม</p>	<ul style="list-style-type: none"> <li>- ผู้ใหญ่บ้านและประชาชน ม.4</li> <li>- กลุ่มผู้นำชุมชน กลุ่มพื้นที่อ่อนไหว และประชาชนในรัศมี 3 กม. ได้แก่</li> <li>- ผู้ใหญ่บ้านและประชาชน ม.4 บ้านไสใน (ตำบลกรูด)</li> <li>- ผู้ใหญ่บ้านและประชาชน ม.5 บ้านบ่อน้ำร้อน (ตำบลกรูด)</li> <li>- ผู้ใหญ่บ้านและประชาชน ม.7 บ้านแม่ไม้งาช (ตำบลกรูด)</li> <li>- ผู้ใหญ่บ้านและประชาชน ม.4 บ้านนาเหนือ (ตำบลพลาญวาส)</li> <li>- บ้านราษฎร์ร่มเกล้าหมู่บ้านโนน</li> <li>- วัด โรงพยาบาลส่งเสริมสุขภาพตำบล และโรงเรียนในพื้นที่ศึกษา</li> </ul>	<ul style="list-style-type: none"> <li>- ปีละ 1 ครั้ง (ในช่วงเดือน กรกฎาคม-สิงหาคม)</li> </ul>	<ul style="list-style-type: none"> <li>- อยู่ในงบประมาณโครงการ</li> </ul>	<ul style="list-style-type: none"> <li>- บริษัท เอส ซี จี 1995 จำกัด</li> </ul>

ตารางที่ 2 สรุปมาตรการติดตามตรวจสอบผลกระทบสิ่งแวดล้อมของโครงการ (ต่อ)

ทรัพยากร สิ่งแวดล้อม	ดัชนี	สถานที่	ความถี่	ค่าใช้จ่าย (บาท/ปี)	ผู้รับผิดชอบ
	7.3 ให้มีการประชาสัมพันธ์ให้ความรู้กับประชาชนในเรื่องการทำเหมืองแร่	กลุ่มผู้นำชุมชน กลุ่มพื้นที่อ่อนไหว และประชาชนในรัศมี 3 กม. ได้แก่ - ผู้ใหญ่บ้านและประชาชน ม.4 บ้านไสใน (ตำบลกรูด) - ผู้ใหญ่บ้านและประชาชน ม.5 บ้านบ่อน้ำร้อน (ตำบลกรูด) - ผู้ใหญ่บ้านและประชาชน ม.7 บ้านแม่ไม้เกย์ (ตำบลกรูด) - ผู้ใหญ่บ้านและประชาชน ม.4 บ้านนาเหนือ (ตำบลพลายวาส) - บ้านราษฎร์รังสรรค์บ้านไสโน - วัด โรงพยาบาลส่งเสริมสุขภาพตำบลและโรงเรียนในพื้นที่ศึกษา	- ปีละ 1 ครั้ง (ในช่วงเดือนกรกฎาคม-สิงหาคม)	- อยู่ในงบดำเนินการของโครงการ	- บริษัท เอส ซี จี 1995 จำกัด
8. ที่ศึนียภาพ	ให้ทำการปรับปรุงพื้นที่พื้นที่โครงการที่ผ่านการทำเหมืองแร่แล้ว และพื้นที่สิ้นสุดการใช้ประโยชน์แล้วตามแผนงานที่ได้เสนอไว้ในรายงานการประเมินผลกระทบสิ่งแวดล้อมเอกสารแนบท้าย พร้อมทั้งให้รายงานผลการดำเนินงานให้สำนักงานนโยบายและแผนทรัพยากรธรรมชาติและสิ่งแวดล้อม และกรมอุตสาหกรรมพื้นฐาน และการเหมืองแร่ทราบทุกปี	- บริเวณพื้นที่โครงการ	- ปีละ 1 ครั้ง	- กองทุนฟื้นฟูพื้นที่ทำเหมือง	- บริษัท เอส ซี จี 1995 จำกัด



เอกสารแนบ 2

สำเนาประธานบัตร



ประธานบัตร

เพื่อการทำเหมืองประเภทที่ ๓

ประธานบัตรเลขที่.....๓๐๓๑๕/๑๖๖๖๖.....

ออกให้แก่.....บริษัท เอส.ซี.จี. ๑๙๙๕ จำกัด.....อายุ.....ปี สัญชาติ.....ไทย.....

หมายเลขบัตรประจำตัวประชาชน/ ทะเบียนนิติบุคคลเลขที่.....๐๘๔๕๕๕๓๘๐๐๐๘๘๑.....

อยู่บ้านเลขที่/สำนักงานเลขที่.....๒๐๐/๔๕๒.....ตรอก/ซอย.....

ถนน.....เลียบเมือง.....หมู่ที่.....๕.....ตำบล/แขวง.....มะขามเตี้ย.....

อำเภอ/เขต.....เมืองสุราษฎร์ธานี.....จังหวัด.....สุราษฎร์ธานี.....

เพื่อให้ทำเหมืองแร่ประเภทที่ ๓ ชนิดแร่.....หินอุตสาหกรรมชนิดหินปูนเพื่ออุตสาหกรรมก่อสร้าง.....

ณ ตำบล.....กรูด.....อำเภอ.....กาญจนดิษฐ์.....จังหวัด.....สุราษฎร์ธานี.....

มีอายุ.....๓๐.....ปี นับแต่วันที่.....๒๕.....เดือน.....มกราคม.....พ.ศ. ๒๕๖๔.....ถึงวันที่.....๒๕.....เดือน.....มกราคม.....พ.ศ. ๒๕๙๔.....

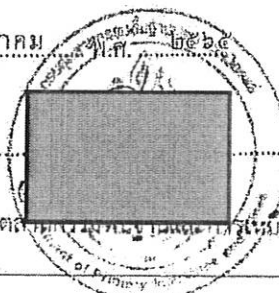
จำนวนเนื้อที่.....๒๑๒.....ไร่.....งาน.....ตารางวา ตามแผนที่แนบท้ายประธานบัตรฉบับนี้

โดยมีเงื่อนไขสาระสำคัญที่กำหนดไว้ตามลำดับ ดังต่อไปนี้

- |   |                      |
|---|----------------------|
| (๑) แผนที่แนบท้ายประธานบัตร   | แสดงไว้ในลำดับที่ ๒  |
| (๒) เงื่อนไขการอนุญาตประธานบัตร   | แสดงไว้ในลำดับที่ ๓  |
| (๓) แผนผังโครงการทำเหมือง   | แสดงไว้ในลำดับที่ ๔  |
| (๔) มาตรการป้องกันและแก้ไขผลกระทบสิ่งแวดล้อม  | แสดงไว้ในลำดับที่ ๕  |
| (๕) บันทึกข้อตกลงการจ่ายผลประโยชน์พิเศษแก่รัฐ   | แสดงไว้ในลำดับที่ ๖  |
| (๖) บันทึกการต่ออายุประธานบัตร  | แสดงไว้ในลำดับที่ ๗  |
| (๗) บันทึกการโอนประธานบัตร  | แสดงไว้ในลำดับที่ ๘  |
| (๘) บันทึกการสวมสิทธิ   | แสดงไว้ในลำดับที่ ๙  |
| (๙) บันทึกการเปลี่ยนชื่อหรือสถานภาพ   | แสดงไว้ในลำดับที่ ๑๐ |
| (๑๐) บันทึกการเปลี่ยนแปลง กรณีขอเพิ่มเติมชนิดของแร่ที่จะทำเหมือง<br>วิธีการทำเหมือง แผนผังโครงการทำเหมือง เงื่อนไขเพิ่มเติม และ<br>ประเภทของการทำเหมือง | แสดงไว้ในลำดับที่ ๑๑ |
| (๑๑) บันทึกการรับช่วงการทำเหมือง  | แสดงไว้ในลำดับที่ ๑๒ |
| (๑๒) บันทึกการเปลี่ยนแปลงการคืนพื้นที่บางส่วน   | แสดงไว้ในลำดับที่ ๑๓ |
| (๑๓) แผนงานที่แสดงการเปลี่ยนแปลงเขตการคืนพื้นที่บางส่วน   | แสดงไว้ในลำดับที่ ๑๔ |

ออกให้ ณ วันที่.....๒๕.....เดือน.....มกราคม.....

อธิบดีกรมอุตสาหกรรมพิเศษและเหมืองแร่



ลำดับที่ ๒

แผนที่แนบท้ายประทานบัตรที่.....๓๐๓๑๕/๑๖๕๓๖

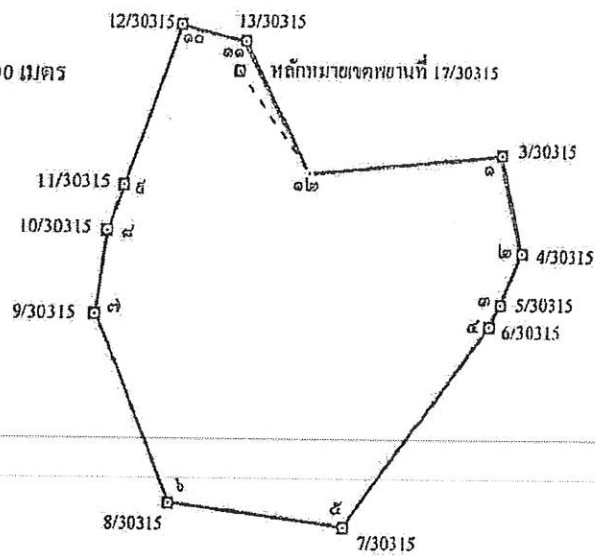
คำขอที่.....๑๙/๒๕๕๖

ลำดับชุด L 7018 ระยะเวลาที่ 4927 III

อ. 556000 เมตร

น. 1009200 เมตร

GN.



จากหลักหมายเขตหยานที่ 17/30315 ถึงมุมหมายเลข ๑๒ ทิศ 142° - 42' ระยะ 198.217 เมตร

เนื้อที่.....๒๑๒.....ไร่.....งาน.....ตารางวา

มาตราส่วน.....๑:๑๐,๐๐๐.....

จากมุมหมายเลข.....๑.....ถึงมุมหมายเลข.....๒.....ทิศ.....๑๖๖.....องศา.....๑๖.....ลิปดา ระยะ.....๑๕๕.๘๐๖.....เมตร

จากมุมหมายเลข.....๒.....ถึงมุมหมายเลข.....๓.....ทิศ.....๑๑๒.....องศา.....๒๒.....ลิปดา ระยะ.....๙๖.๕๖๕.....เมตร

จากมุมหมายเลข.....๓.....ถึงมุมหมายเลข.....๔.....ทิศ.....๑๐๙.....องศา..........ลิปดา ระยะ.....๓๙.๒๘๕.....เมตร

จากมุมหมายเลข.....๔.....ถึงมุมหมายเลข.....๕.....ทิศ.....๑๑๖.....องศา.....๑๖.....ลิปดา ระยะ.....๓๙๖.๕๕๕.....เมตร

จากมุมหมายเลข.....๕.....ถึงมุมหมายเลข.....๖.....ทิศ.....๑๖๖.....องศา.....๕๕.....ลิปดา ระยะ.....๒๙๔.๐๖๖.....เมตร

[illegible]

ลายมือชื่อ.....	ผู้เขียน.....
(.....)	(.....)
ลายมือชื่อ.....	ผู้ทวน.....
(.....)	(.....)
ลายมือชื่อ.....	ผู้ตรวจ.....
(.....)	(.....)

## เงื่อนไขในการออกประทานบัตร

ผู้ถือประทานบัตรต้องปฏิบัติตามเงื่อนไขในการออกประทานบัตรเกี่ยวกับเรื่องที่กำหนดไว้ ดังต่อไปนี้

ข้อ ๑ วันเปิดการทำเหมืองครั้งแรกหลังได้รับประทานบัตร ภายในวันที่ .....

ผู้ถือประทานบัตรต้องเปิดการทำเหมืองภายในหนึ่งปีนับตั้งแต่วันที่ได้รับประทานบัตร

ข้อ ๒ การให้ความคุ้มครองแก่คนงานและความปลอดภัยแก่บุคคลภายนอกที่ไม่ได้กำหนดไว้ในประกาศกระทรวงอุตสาหกรรมที่ออกตามความในมาตรา ๓๖ แห่งพระราชบัญญัติแร่ พ.ศ. ๒๕๖๐

ต้องปฏิบัติตามมาตรการรักษาความปลอดภัยในเรื่องการรักษาความปลอดภัยในการทำเหมือง และส่งเสริมสวัสดิภาพของคนงาน ตามมาตรการที่กำหนดไว้ในแผนผังโครงการทำเหมืองแร่

แนบท้ายประทานบัตรฉบับนี้

ข้อ ๓ มาตรการในการป้องกันและแก้ไขผลกระทบสิ่งแวดล้อม และการเฝ้าระวังให้เป็นไปตามเงื่อนไขที่กำหนดในรายงานการวิเคราะห์ผลกระทบสิ่งแวดล้อม

ข้อ ๔ ต้องทำและดำเนินการตามแผนการฟื้นฟูระหว่างการทำเหมืองและสิ้นสุดการทำเหมือง

ข้อ ๕ การให้ผลประโยชน์พิเศษแก่รัฐ

ต้องให้ผลประโยชน์พิเศษแก่รัฐ ตามบันทึกข้อตกลงการจ่ายผลประโยชน์พิเศษแก่รัฐ

กรณีการขอประทานบัตร เลขที่ สก. ๓๐๓๑๕/๑ ลงวันที่ ๖ มกราคม ๒๕๖๕

ข้อ ๖ ต้องจัดทำประกันกับความรับผิดชอบชีวิต ร่างกาย ทรัพย์สินของบุคคลภายนอก และต้องวางหลักประกันการฟื้นฟูสภาพพื้นที่ทำเหมือง และเยียวยาผู้ได้รับผลกระทบจากการทำเหมืองตามที่คณะกรรมการแร่ กำหนด ตามมาตรา ๖๘(๕) ส่งให้กรมอุตสาหกรรมพื้นฐานและการเหมืองแร่ ภายใน ๖๐ วันนับแต่วันที่ได้รับอนุญาตประทานบัตร

การชำระเบี้ยประกันตามกรมธรรม์ประกันภัยให้ส่งหลักฐานให้กรมอุตสาหกรรมพื้นฐานและการเหมืองแร่ทราบภายในสามสิบวันนับแต่วันที่ครบกำหนดวันชำระแต่ละงวดตามสัญญา

ข้อ ๗ ในการทำเหมือง ถ้าได้พบโบราณวัตถุ ซากดึกดำบรรพ์ แร่หรือสิ่งที่มีโครงสร้างทางธรณีวิทยา ที่มีลักษณะทางกายภาพเป็นพิเศษอันมีคุณค่าเกี่ยวกับการศึกษา วิจัยหรืออนุรักษ์ นอกจากจะต้องปฏิบัติตามกฎหมายว่าด้วยโบราณสถาน โบราณวัตถุ ศิลปวัตถุ และพิพิธภัณฑสถานแห่งชาติ และกฎหมายว่าด้วยการคุ้มครองซากดึกดำบรรพ์แล้ว ผู้ถือประทานบัตรจะต้องแจ้งการพบนั้นต่อเจ้าพนักงานอุตสาหกรรมแร่ประจำท้องถิ่นโดยพลัน

ข้อ ๘ อื่น ๆ

เอกสารแนบ 3

ใบอนุญาตเปิดการทำเหมือง



ที่ สฎ ๐๐๓๔(๔)/๒๐๐๐



สำนักงานอุตสาหกรรมจังหวัดสุราษฎร์ธานี  
ถนนตลาดใหม่ จังหวัดสุราษฎร์ธานี ๘๔๐๐๐

ณ มิถุนายน ๒๕๖๖

เรื่อง อนุญาตให้เปิดการทำเหมือง

เรียน กรรมการผู้จัดการ บริษัท เอส ซี จี 1995 จำกัด

อ้างถึง หนังสือบริษัทฯ ลงวันที่ ๕ เมษายน ๒๕๖๖

สิ่งที่ส่งมาด้วย ๑. แบบบัญชีแสดงการผลิตแร่ได้

จำนวน ๑ ฉบับ

๒. แบบรายงานการทำเหมือง

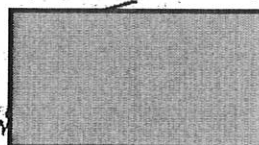
จำนวน ๑ ฉบับ

ตามหนังสือที่อ้างถึง ขออนุญาตเปิดการทำเหมืองตามที่ได้รับอนุญาต สำหรับประทานบัตรที่ ๓๐๓๔๕/๑๖๔๓๖ ทำเหมืองแร่หินอุตสาหกรรมชนิดหินปูน(เพื่ออุตสาหกรรมก่อสร้าง) ที่ตำบลกรูด อำเภอภาณุประดิษฐ์ จังหวัดสุราษฎร์ธานี อายุ ๓๐ ปี นับตั้งแต่วันที่ ๒๕ มกราคม ๒๕๖๔ ถึงวันที่ ๒๕ มกราคม ๒๕๙๔ และเจ้านายอัศวเดช ทองคำ เลขทะเบียน สมม.๒๕ เป็นวิศวกรควบคุมเหมือง ความละเอียดแจ้งแล้ว นั้น

เจ้าพนักงานอุตสาหกรรมแร่ประจำท้องที่ (จังหวัดสุราษฎร์ธานี) ขอความร่วมมือสำนักงานอุตสาหกรรมพื้นฐานและการเหมืองแร่เขต ๔ ภูเก็ต ทวีการตรวจสอบแล้ว พบว่า ผู้ถือประทานบัตร ได้ดำเนินการปรับปรุงแก้ไขตามเงื่อนไขและมาตรการป้องกันและแก้ไขผลกระทบสิ่งแวดล้อมที่ต้องดำเนินการ ก่อนขออนุญาตเปิดการทำเหมืองตามผลการตรวจสอบครั้งที่ผ่านมา ตามหนังสือที่ สฎ ๐๐๓๔(๔)/๑๙ ลงวันที่ ๕ มกราคม ๒๕๖๖ เรียบร้อยแล้ว และได้เตรียมเครื่องจักรและอุปกรณ์การทำเหมืองไว้พร้อมที่จะทำเหมือง มีการวางหลักประกันการฟื้นฟูสภาพพื้นที่การทำเหมือง และเยียวยาผู้ได้รับผลกระทบจากการทำเหมือง มีการจัดทำประกันภัยความรับผิดชอบต่อชีวิต ร่างกาย ทรัพย์สินของบุคคลภายนอก สำหรับการทำเหมือง ประเภทที่ ๒ รวมทั้งได้ดำเนินการจัดตั้งกองทุนเฝ้าระวังสุขภาพสำหรับโครงการเหมืองแร่ และกองทุนพัฒนาหมู่บ้านรอบพื้นที่เหมืองแร่ ตามมาตรการป้องกันและแก้ไขผลกระทบสิ่งแวดล้อมและเงื่อนไขในการอนุญาต ประทานบัตรที่กำหนดไว้เป็นที่เรียบร้อยแล้ว ดังนั้น เพื่อให้เป็นไปตามประกาศกรมอุตสาหกรรมพื้นฐานและการเหมืองแร่ เรื่อง หลักเกณฑ์ วิธีการ และเงื่อนไขเหตุขัดข้องในการ เปิดการทำเหมือง การหยุดการทำเหมือง ระยะเวลา การตรวจสอบ การขออนุญาตหยุดการทำเหมือง และการขออนุญาตเปิดการทำเหมือง พ.ศ.๒๕๖๐ หมวด ๑ เห็นควรอนุญาตให้ท่านเปิดการทำเหมืองได้ ตั้งแต่วันที่ ๘ มิถุนายน ๒๕๖๖ และให้ปฏิบัติตามแผนผังโครงการทำเหมือง มาตรการป้องกันและแก้ไขผลกระทบสิ่งแวดล้อม และเงื่อนไขในการอนุญาต ประทานบัตรอย่างเคร่งครัด

จึงเรียนมาเพื่อทราบและดำเนินการอย่างเคร่งครัด

ขอแสดงความนับถือ



กลุ่มอุตสาหกรรมพื้นฐานและการเหมืองแร่

(นาง

โทร. ๐๗๗-๔๕๔๓๔๐ ต่อ ๕ โทรสาร ๐๗๗-๔๕๔๓๔๑

E-mail : saraban\_suratthan@industry.go.th

เอกสารแนบ 4

ใบอนุญาตใช้พื้นที่ป่าไม้



ใบอนุญาตทำประโยชน์ในเขตป่าตามมาตรา ๕๔  
แห่งพระราชบัญญัติป่าไม้ พุทธศักราช ๒๔๘๔

เล่มที่ 025

ฉบับที่ 58

สำนักงานจัดการทรัพยากรป่าไม้ที่ ๑๑ (สุราษฎร์ธานี)

วันที่ ๙ เดือน พฤษภาคม พ.ศ. ๒๕๖๓

อาศัยอำนาจตามความในมาตรา ๕๔ แห่งพระราชบัญญัติป่าไม้ พุทธศักราช ๒๔๘๔  
อธิบดีกรมป่าไม้อนุญาตให้ นริศ ๖๐๕๕ จี ๑๙๙๕ จำกัด

เลขประจำตัวประชาชน           อายุ ๒๒ ปี สัญชาติ ไทย

มีภูมิลำเนาอยู่บ้านเลขที่ ๑๖/๒ ซอย ๒ ถนน หมู่ที่ ๘

ตำบล/แขวง กวด อำเภอ/เขต กาญจนบุรี จังหวัด สุราษฎร์ธานี

ทำประโยชน์ในเขตป่า ตามมาตรา ๕๔ แห่งพระราชบัญญัติป่าไม้ พุทธศักราช ๒๔๘๔

เพื่อ จำหน่ายเนื้อไม้ของสวนป่าของกรมป่าไม้ เพื่ออุตสาหกรรมก่อสร้าง ๑๖/๒๕๖๓

ในท้องที่ตำบล/แขวง กวด อำเภอ/เขต กาญจนบุรี จังหวัด สุราษฎร์ธานี

เมื่อที่ ๒๑๒ ไร่ งาน ๒๐ ตารางวา จนถึงวันที่ ๘ เดือน พฤษภาคม พ.ศ. ๒๕๖๓

ตามแผนที่แนบท้ายใบอนุญาต โดยมีอาณาเขตดังนี้

ทิศเหนือ	จด ๖๖๕๕๖๖	วัดได้	เมตร
ทิศตะวันออก	จด ๖๖๕๕๖๖	วัดได้	เมตร
ทิศใต้	จด ๖๖๕๕๖๖	วัดได้	เมตร
ทิศตะวันตก	จด ๖๖๕๕๖๖	วัดได้	เมตร

(ลงชื่อ).....

ผู้อำนวยการ

ตำแหน่ง.....

อนุญาต

(สุราษฎร์ธานี)

อธิบดีกรมป่าไม้



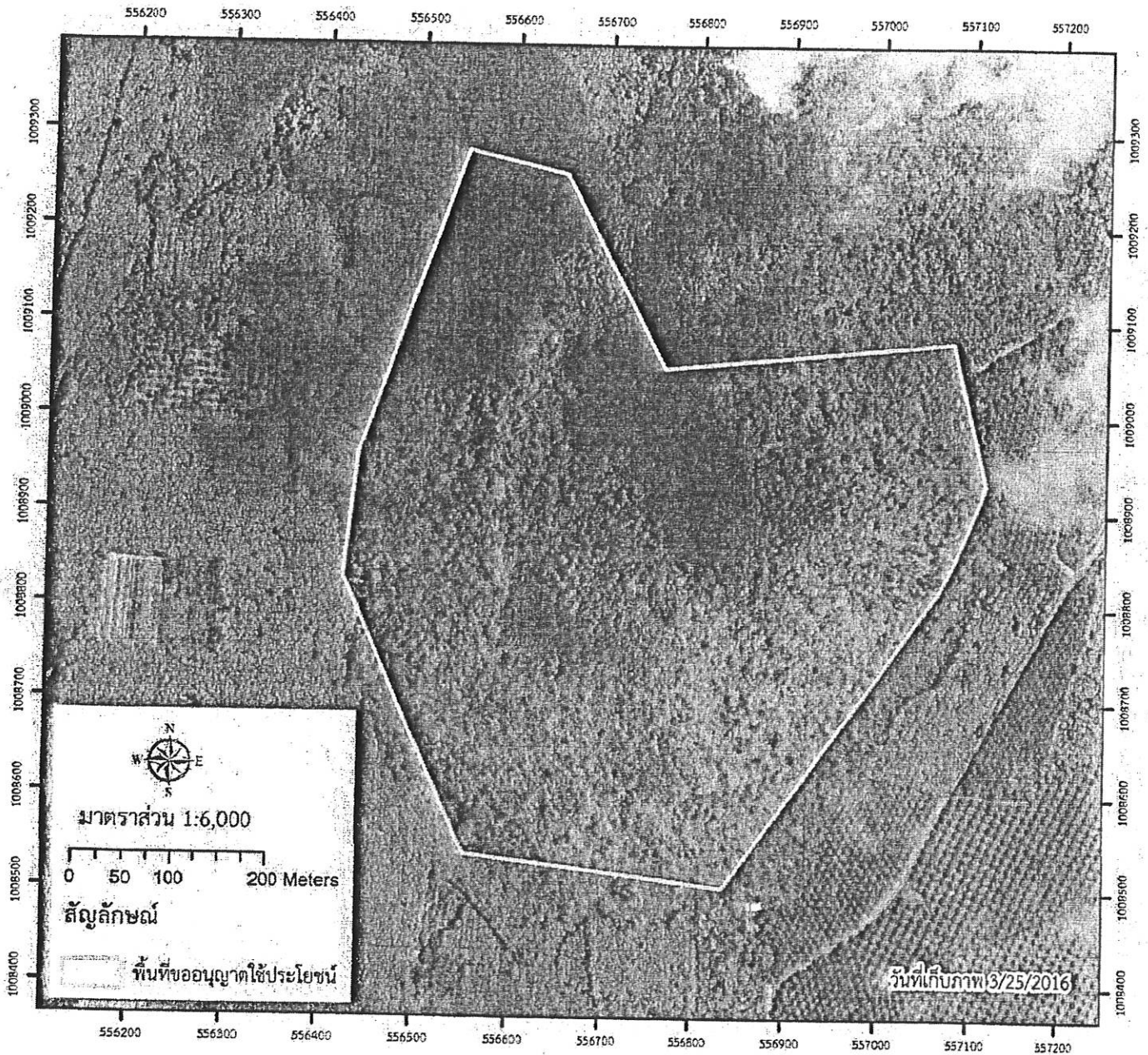
แผนที่แนบท้ายใบอนุญาตเข้าทำประโยชน์ในเขตป่า ตามมาตรา 4 (1) แห่งพระราชบัญญัติป่าไม้ พุทธศักราช 2484

ของบริษัท เอส ซี จี 1995 จำกัด

ตามใบอนุญาต ป.84-4 เล่มที่ 025 ฉบับที่ 58 ลงวันที่ 9 พฤศจิกายน 2563

ท้องที่หมู่ที่ 4 ตำบลกรูด อำเภอกาญจนดิษฐ์ จังหวัดสุราษฎร์ธานี

เนื้อที่ 212-0-00 ไร่



ลงชื่อ..... (Signature)  
ผู้อำนวยการสำนักงานทรัพยากรธรรมชาติและสิ่งแวดล้อมจังหวัดสุราษฎร์ธานี  
ผู้แทนราชการแทนอธิบดีกรมป่าไม้

แผนที่แนบท้ายใบอนุญาตเข้าทำประโยชน์ในเขตป่า ตามมาตรา 4 (1) แห่งพระราชบัญญัติป่าไม้ พุทธศักราช 2484

ของบริษัท เอส ซี จี 1995 จำกัด

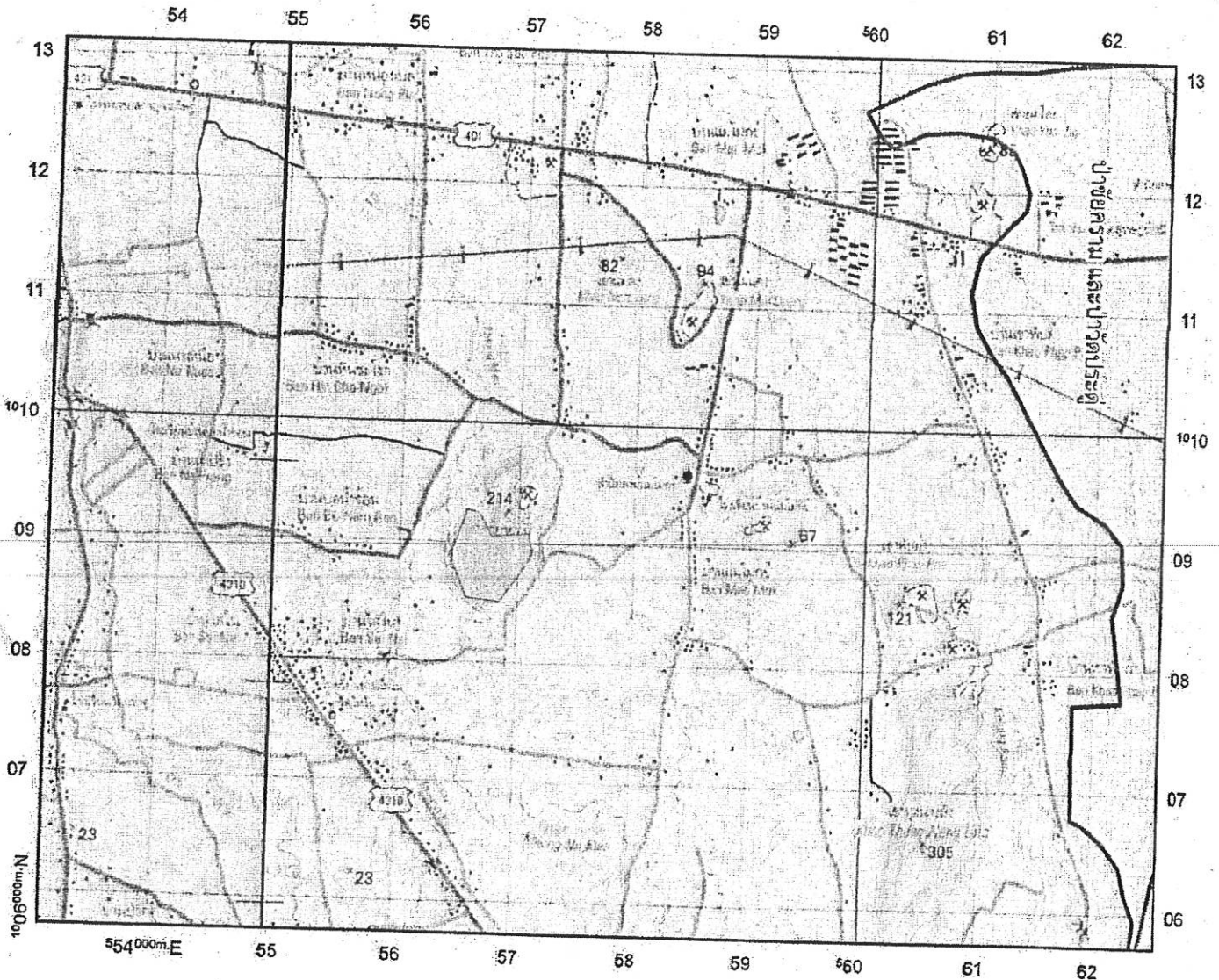
ตามใบอนุญาต ป.84-4 เล่มที่ 025 ฉบับที่ 58 ลงวันที่ 9 พฤศจิกายน 2563

ท้องที่หมู่ที่ 4 ตำบลกรูด อำเภอกาญจนดิษฐ์ จังหวัดสุราษฎร์ธานี

เนื้อที่ 212-0-00 ไร่

ประเทศไทย THAILAND 1:50,000 WGS 1984

ลำดับชุด L7018 ระบาย 4927 III



มาตราส่วน 1:50,000

0 0.5 1 2 Kilometers

สัญลักษณ์

- พื้นที่อนุญาตเข้าทำประโยชน์
- แนวเขตป่าไม่ถาวร
- แนวเขตป่าสงวนแห่งชาติ

ลงชื่อ.....  
ผู้อำนวยการสำนัก.....  
ปฏิบัติราชการแทนอธิบดีกรมป่าไม้